

AUDAP & ASSOCIÉS



COLLECTIONS DE L'HÔTEL DE JARNAC

DROUOT - PARIS
VENDREDI 6 MAI 2022





VENTE AUX ENCHÈRES PUBLIQUES

VENDREDI 6 MAI 2022

HOTEL DROUOT – SALLE 5
9, rue Drouot – 75009 Paris – France
Vente à 14h



COLLECTIONS DE L'HÔTEL DE JARNAC

EXPOSITION PUBLIQUE SALLE 5

Mercredi 4 mai 2022 de 11h à 18h

Jeudi 5 mai 2022 de 11h à 20h

Vendredi 6 mai 2022 de 11h à 12h



DROUOT.com

Live

CATALOGUE DE VENTE VISIBLE SUR www.audap-associes.com

AUDAP & ASSOCIÉS

MAISON DE VENTES AUX ENCHÈRES

Déclaration n°129-2019 du 20 mars 2019

25, boulevard de la Tour-Maubourg - 75007 Paris
Tél : + 33 (0) 1 83 750 500 - Fax : + 33 (0) 1 83 750 501
info@audap-associes.com - www.audap-associes.com

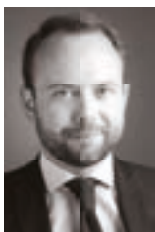
Notre Equipe



Pierre E. Audap
Commissaire-Preneur
01 83 750 502
pea@audap-associes.com



Anne-Claire Struillou
Commissaire-preneur diplômée
Responsable des ventes
acstruillou@audap-associes.com



Artus de Lamberterie
Commissaire-Preneur
01 83 750 505
artusdel@audap-associes.com



Charles Baboin-Jaubert
Commissaire-Preneur
01 83 750 503
charlesbj@audap-associes.com



Anne-Constance de Saint-Pierre
Clerc principale - administratrice
01 83 750 500
info@audap-associes.com



Frédéric Audap
Responsable logistique
01 83 750 504
faudap@audap-associes.com



Avec l'aimable concours de Biérix de Nogaret

Photographes :
Emilie Lebeuf

Exécution :
Sandrine Pentroit

Lot 25





Experts

SCULPTURES - Cabinet SCULPTURE ET COLLECTION

Alexandre LACROIX & Elodie JEANNEST DE GYVÈS
contact@sculptureetcollection.com - 01 83 97 02 06
Lots : 33, 45, 226, 227

TABLEAUX MODERNES - Cabinet MARECHAUX

cabinet.marechaux@wanadoo.fr - 01 44 42 90 10
Lots : 9, 179, 180, 185, 186, 187

DESSINS ANCIENS - Cabinet DE BAYSER

expert@debayser.com - 01 47 03 49 87
Lots : 1 et 213

TABLEAUX ANCIENS - Cabinet TURQUIN

eric.turquin@turquin.fr - 01 47 03 48 78
Lots : 4, 15, 27, 32, 57 à 60, 115, 119 à 125, 161, 164, 211, 214

SOUVENIRS HISTORIQUES - Jean-Claude DEY

Assisté d'Arnaud de GOUVION SAINT-CYR
jean-claude.dey@wanadoo.fr - 01 47 41 65 31
Lot : 37

CERAMIQUE - Manuela FINAZ DE VILLAINÉ

expertmanuelafinaz@gmail.com - 06 07 46 81 31
Lots : 104 à 106, 174

ORFÈVRERIE - SC Emeric & Stephen PORTIER

Emeric PORTIER - Stephen PORTIER - Elisabeth SIMON
experts@esportier.com - 01 47 70 89 82
Lots : 65 à 89, 91 à 103, 134 à 139, 194 à 196

TAPIS & TAPISSERIES - Alexandre CHEVALIER

chevalier.alexandre07@gmail.com - 06 76 49 16 83
Lots : 35, 43, 47, 113, 114, 148 à 151, 175 à 178 et 204

MOBILIER & OBJETS D'ART - Pierre-François DAYOT

contact@pfdayot.com - 01 42 97 59 07
Lots : 2, 5 à 8, 10 à 14, 16 à 26, 28, 30, 31, 36, 38, 44, 46, 49, 54 à 56, 61 à 64,
108 à 111, 118, 126 à 132, 157 à 160, 162, 163, 165, 166, 182, 183, 190 à 192,
199 à 203, 205 à 210, 212, 215, 216, 218 à 221

ART-NOUVEAU - Amélie MARCILHAC

info@marcilhacexpert.com - 06 71 81 38 35
Lots : 107, 170 à 172

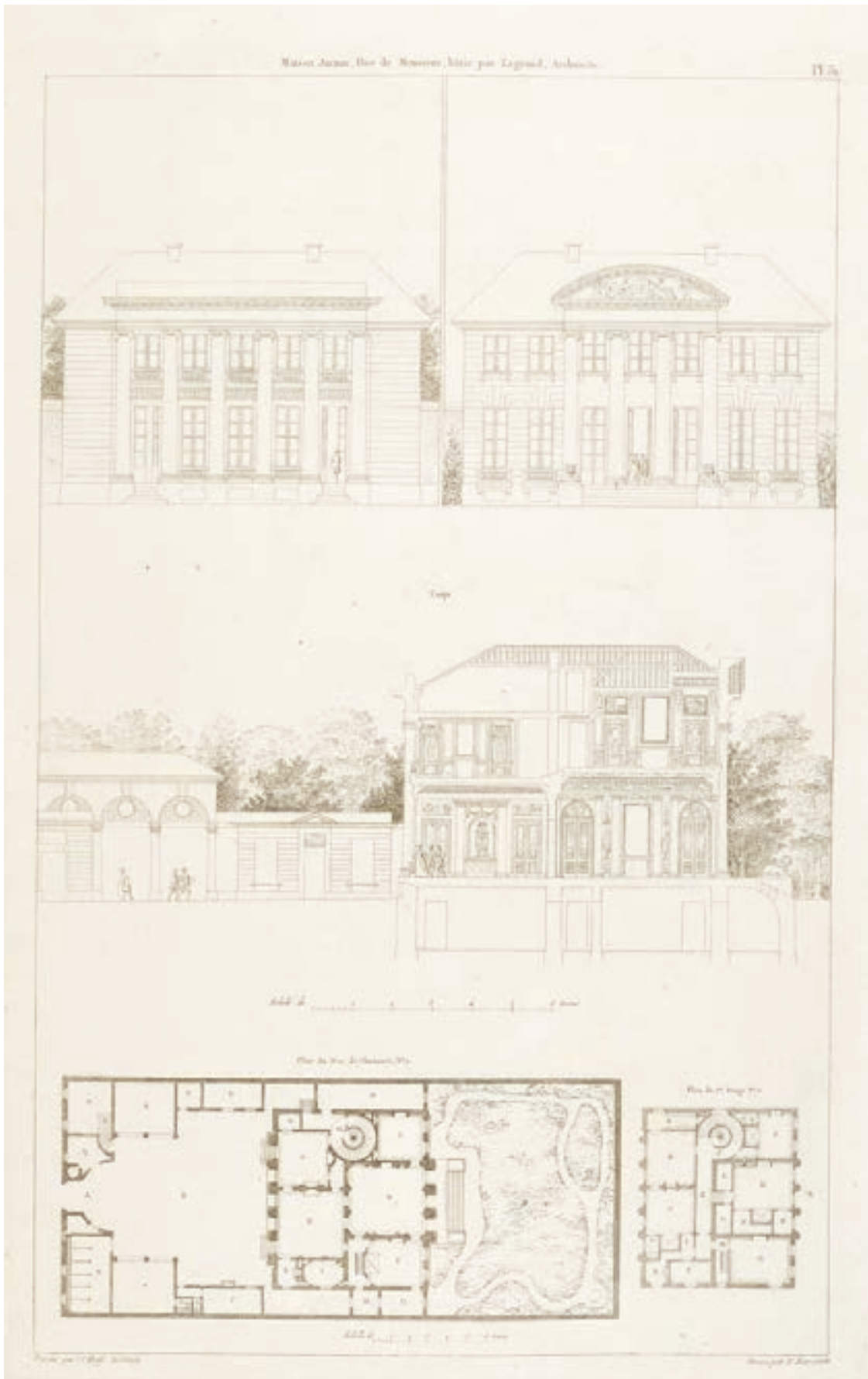
OBJETS SCIENTIFIQUES - Jean-Claude CAZENAVE

jcctoys@club-internet.fr - 01 45 23 19 42
Lot : 156

EXTRÊME-ORIENT - Cabinet PORTIER-JOSSAUME

contact@cabinetportier.com - 01 48 00 03 41
Lots : 140 à 143, 146 et 147





Jean-Charles KRAFFT et Nicolas RANSONNETTE. *Plans, coupes, élévations des plus belles maisons & des hôtels construits à Paris & dans les environs.* Paris, G. Hue, 1909



UNE MAISON DE FAMILLE RUE MONSIEUR

En cette fin d'Ancien régime, la rue Monsieur, ouverte en 1778 à la demande du comte de Provence, est un lieu à la mode. Pour mademoiselle de Condé et le marquis de Montesquiou, l'architecte Alexandre Brongniart y élève d'élégantes maisons, dotées de vastes jardins et des commodités indispensables. Dans l'ombre des Invalides, le néoclassicisme règne.

C'est pourtant un autre architecte que Léonard Chapelle, prospère entrepreneur des bâtiments du roi, sollicite en 1783 pour bâtir une maison de rapport sur un terrain voisin qu'il vient d'acquérir. Il désigne pour cela Étienne-François Le Grand à qui les Galliffet ont fait appel quelques années plus tôt pour la construction de leur hôtel.

La haute porte cochère de la maison de Chapelle dissimule une cour pavée restée quasiment inchangée. Un retour à l'Antique pur et solide dicte à cet enclos ses rythmes et ses lignes : colonnades doriques et oculi sur les communs, portique d'ordre ionique et travées rectangulaires sur la façade.

Pour cette demeure résolument moderne, Léonard Chapelle ne renonce à aucune dépense : vestibule, salon de compagnie et salle à manger ornées de sculptures et de reliefs, boudoir, bibliothèque, galerie, escalier à hélice double digne d'un rêve d'architecte, plusieurs « lieux à l'anglaise » (*sic.*), chambres avec cabinet de toilette, offices, pièces de service, écuries pour six chevaux et, au sous-sol, de vastes salles voutées accueillant les offices de bouche.

Pourtant, Chapelle ne s'y installe pas. Il loue cet hôtel à un gentilhomme breton qui lui laissera son nom, Charles-Rosalie de Rohan-Chabot, comte de Jarnac - frère cadet du 6^e duc.

Le nom de cet occupant et celui de ses successeurs racontent une histoire du Faubourg Saint-Germain : le comte de Villèle, député Ultra puis ministre des derniers rois Bourbons, Dupuytren, célèbre chirurgien du Paris balzacien, Pierre Soltykoff, prince et amateur d'art enthousiaste, Alix de Montmorency, élégante duchesse de Valençay, Simone Menier, membre par son mariage de la dynastie chocolatière ou encore, depuis la seconde moitié du XX^e siècle, une famille de collectionneurs passionnés qui l'habite pendant près de 50 ans.

Parmi les tableaux, meubles et objets installés dans cette maison, près de 230 numéros remplissent ce catalogue. L'hôtel de Jarnac entame ici une nouvelle page de son histoire et expose, sur les cimaises de Drouot, les témoins d'un demi-siècle de passion pour l'art et d'élégance à la française.

VESTIBULE



1



1



2

1

École française du XVIIIe siècle

Deux études d'après des sculptures

Crayon noir, estompe et rehauts de craie blanche
(Insolations.)

Haut. : 45 et 47 cm ; Larg. : 27,5 et 24 cm 1 200 / 1 800 €

2

Chaise à porteurs en bois peint, bois doré, cuir clouté, ouvrant à une porte sur le devant ; (manques, restaurations à la peinture et à la dorure, une vitre latérale accidentée).

XVIIIe siècle.

Haut. : 168 cm ; Larg. : 80 cm ; Prof. : 95 cm 1 000 / 1 500 €

3

Manufacture Karl ENS.

Groupe en biscuit figurant deux femmes portant un panier sur une terrasse jonchée de fleurs

Signé sur la terrasse, marqué au revers KVE

Allemagne vers 1900

(Égrenures.)

Haut. : 27 cm ; Larg. : 30 cm

50 / 80 €

(Illustré p.9)





4



4

4

Alexis DEYBEQUIE* - École belge (?) vers 1880**

Bouquets de fleurs et fruits; Pivoines et abricots

Paire de toiles, signées en bas à droite

Haut. : 73 cm ; Larg. : 60 cm

800 / 1 200 €



5

5

Table à écrire en noyer mouluré de forme ovale, ouvrant à deux tiroirs formant écritoire à tablette coulissante et pupitre dépliant ; (accidents et manques).

Première moitié du XIXe siècle.

Haut. : 88 cm ; Larg. : 52,5 cm ; Prof. : 40 cm

200 / 300 €



6

6

Commode en acajou mouluré ouvrant à trois tiroirs, le dessus de marbre gris Sainte-Anne reposant sur des montants droits prolongés par des pieds en gaine à cannelure unique ; (accidents et manques).

Epoque Louis XVI.

Haut. : 84 cm ; Larg. : 78,5 cm ; Prof. : 45 cm

300 / 500 €

7

Console en bois doré de forme demi-lune, la ceinture ajourée de rinceaux, reposant sur un pied en enroulements feuillagés terminé par une griffe; dessus de marbre rouge des Flandres; (accidents et manques).

Epoque Louis XVI.

Haut. : 89 cm ; Larg. : 86 cm ; Prof. : 41 cm

1 500 / 2 000 €



7



8

Console en bois doré de forme demi-lune, la ceinture à frises d'entrelacs, rosaces, noeud de ruban et guirlandes de fleurs, reposant sur des montants feuillagés réunis par une entretoise surmontée d'un vase; dessus de marbre rouge griotte à frises de perles de bronze doré (rapporté à une date ultérieure); (accidents et manques).

Epoque Louis XVI.

Haut. : 80 cm ; Larg. : 80 cm ; Prof. : 41 cm

2 000 / 3 000 €

8



9

Attribué à Edgar DEGAS (1834-1917)

Baigneuse

Monotype, annoté au verso du montage

Planche ess. par E Degas.

(Petit manque dans coin supérieur gauche)

Haut. : 32 cm; Larg. : 24,5 cm

5 000 / 8 000 €

Dans les années 1870, Edgard Degas expérimente et développe l'art du monotype. L'artiste recourt notamment à cette technique particulière pour représenter des femmes à la toilette et des scènes de maisons closes. Après avoir enduit une plaque d'encre, Degas forme son motif à la brosse ou au doigt. Une feuille de papier est ensuite appliquée sur la plaque, donnant naissance en négatif à une œuvre en camaïeux de noir et de gris, proche de la photographie. Citons l'exemple de *La Femme nue se coiffant*, circa 1879-1883 (RF 16724, fonds des dessins du musée d'Orsay conservé au département des arts graphiques du musée du Louvre).

Edgard Degas affectionne pour ses réalisations les postures naturalistes, frontales, sans concession. Comme Manet, il est sans conteste un peintre de la vie moderne, dans ce Paris de la seconde moitié du XIXe siècle.

De son vivant, Degas ne semble pas avoir commercialisé ses monotypes, qui furent publiés à sa mort par Ambroise Vollard. La qualité de notre œuvre qui rappelle *La lecture après le Bain* (circa 1877-1885) acquis en 2015 par le Van Gogh Museum à Amsterdam semble confirmer cette attribution et l'annotation au revers de la feuille.



SALON DES ÉLÉMENTS



10

Paire de chaises en hêtre mouluré, sculpté et peint, à assise circulaire, dossier à décrochement, reposant sur des pieds fuselés à cannelures rudentées ; (peinture refaite ; accidents et restaurations notamment à un pied).

Estampille de François Claude Menant, menuisier reçu maître en 1786.

Epoque Louis XVI.

Haut. : 88 cm ; Larg. : 45 cm

500 / 800 €

10



11

Secrétaire de pente en bois de violette et palissandre (toutes faces), ouvrant à trois tiroirs et un abattant découvrant six tiroirs et un compartiment secret ; (accidents et manques ; décoloration au placage)

Epoque Louis XV.

Haut. : 96 cm ; Larg. : 96 cm ; Prof. : 45 cm

500 / 800 €

11



12

Paire de chaises voyeuses en hêtre mouluré et peint, le dossier mouvementé, reposant sur des pieds cambrés ; trace d'estampille (petits accidents).

Epoque Louis XVI.

Haut. : 85 cm ; Larg. : 43 cm

800 / 1 200 €



12



13

13

Table à pupitre en bois de violette (toutes faces), ouvrant à deux vantaux et un tiroir sur le côté, le dessus coulissant à pupitre dépliant ; (accidents, manques et restaurations).

Epoque Louis XV.

Haut. : 79 cm ; Larg. : 48 cm ; Prof. : 32,5 cm

400 / 600 €



14

14

Table à écrire en bois de rose et amarante (toutes faces), ouvrant à trois tiroirs, le dessus en doucine à marbre gris Sainte-Anne encastré (accidents) ; (décolorations).

Fin du XVIIIe siècle.

Haut. : 82 cm ; Larg. : 53 cm ; Prof. : 36,5 cm

400 / 600 €



15

Dans le goût de CANALETTO

Vues de Venise

Paire de toiles

(Restaurations anciennes)

Haut. : 41,5 cm ; Larg. : 65 cm

4 000 / 6 000 €



16

16
Petite table à écrire en palissandre et bois de violette, ouvrant à trois tiroirs et reposant sur des pieds cambrés ; (accidents, manques et restaurations).
Epoque Louis XV.
Haut. : 71 cm ; Larg. : 42,5 cm 200 / 300 €



17

17
Table à jeu en bois fruitiers à plateau dépliant et piètement coulissant, reposant sur des pieds cambrés ; (accidents, manques et restauration).
Epoque Louis XV.
Haut. : 70,5 cm ; Larg. : 73 cm ; Prof. : 35,5 cm
200 / 300 €



18

18
Petite table à écrire en bois de violette (toutes faces), ouvrant à deux tiroirs et un plateau basculant, reposant sur des montants galbés réunis par une tablette d'entretoise ; (accidents et restaurations ; décoloration au placage).
Epoque Louis XVI.
Haut. : 67 cm ; Larg. : 42 cm ; Prof. : 32,5 cm
300 / 500 €



19

20

20

19
Tabouret en hêtre sculpté de forme rectangulaire, à décor de rocailles et cartouches asymétriques.
Milieu du XVIIIe siècle.
Haut. : 21 cm ; Larg. : 54 cm ; Prof. : 45 cm 200 / 300 €

20
Tabouret en bois peint de forme carrée, reposant sur des pieds fuselés à cannelures.
Style Directoire.
Haut. : 17 cm ; Larg. : 34 cm ; Prof. : 34 cm
On y joint un tabouret à bascule en acajou 80 / 120 €

21

Table de tri en bois fruitiers et filets, de forme triangulaire à plateau basculant et piètement coulissant, reposant sur des pieds cambrés ; (accidents).

Epoque Louis XV.

Haut. : 73 cm ; Larg. : 103 cm ; Prof. : 52 cm

400 / 500 €



21



22

22

Paire de chenets en bronze doré à décor d'enfants-Bacchus sur des terrasses rocailles ; (sans fers).

Style Louis XV, XIXe siècle.

Haut. : 30 cm ; Larg. : 37 cm

400 / 600 €



23

23

Pendule en bronze patiné, bronze doré et marbre blanc représentant Vénus et l'Amour, le cadran à chiffres romains et arabes reposant sur une base à décrochement et frise de jeux d'enfants ; (transformations au mécanisme).

Fin du XVIIIe siècle.

Haut. : 37 cm ; Larg. : 33 cm

1 500 / 2 000 €



24

24

Commode de forme demi-lune en bois de rose et amarante, ouvrant à trois tiroirs et deux vantaux, le dessus de marbre gris Sainte-Anne reposant sur des montants à cannelures simulées terminés par des pieds fuselés ; ornementation de bronze doré (rapportée à une date ultérieure).

Estampille de Fidelis Schey, ébéniste reçu maître en 1777.

Epoque Louis XVI.

Haut. : 87 cm ; Larg. : 83 cm ; Prof. : 41 cm

2 000 / 3 000 €



25

25

Paire de bergères en hêtre sculpté et peint (peinture refaite), à dossier arrondi en cabriolet, à décor de jonc rubané, reposant sur des pieds fuselés à cannelures.

Estampille de P. Pluvinet (sur les deux bergères) et estampille de A. Gailliard (sur l'une seulement).

Pierre Joseph Pluvinet, menuisier reçu maître en 1754.

Antoine Gailliard, menuisier reçu maître en 1781.

Epoque Louis XVI.

Haut. : 95 cm ; Larg. : 66 cm

400 / 600 €

26

Paire de flambeaux en bronze doré dans le goût de Jean-Démsthène Dugourc, le fût à figures de vestales en caryatides surmonté d'une cassolette à mufles de lion, reposant sur une base feuillagée à frise de perles.

Style Louis XVI, XIXe siècle.

Haut. : 32,5 cm

On retrouve le même type de flambeau sur un dessin de Jean-Démsthène Dugourc, vers 1790, conservé au musée des Arts décoratifs à Paris (CD 2703).

1 000 / 1 500 €





27

École française vers 1800

Vase de fleurs et perroquets sur un entablement

Dessus de porte

Toile

(Rentoilée.)

Haut : 64 cm ; Larg. : 77 cm

600 / 800 €

27



28

28
Table bouillotte en acajou ouvrant à deux tiroirs et deux tablettes coulissantes, le dessus de marbre blanc à galerie reposant sur des pieds fuselés à cannelures terminés par des roulettes ; (accidents).
Epoque Louis XVI.
Haut. : 74 cm ; Diam. : 65 cm 300 / 500 €



29

29
Brasero en laiton en forme de baignoire à l'Antique reposant sur quatre pieds, les extrémités ornées de mufles de lion retenant un anneau mobile.
XIXe siècle
Haut. : 34 cm ; Long. : 55 cm ; Prof. : 34 cm
80 / 120 €



30

30
Table ovale en acajou ouvrant à trois tiroirs et reposant sur des montants à cannelures et tablette d'entretoise ; dessus de marbre blanc à galerie ; (accidents, manques et restaurations).
Epoque Louis XVI.
Haut. : 73 cm ; Larg. : 48 cm ; Prof. : 37 cm
300 / 500 €



31

Suite de quatre fauteuils, deux bergères et un canapé en hêtre sculpté et peint, à dossier en cabriolet, à décor de joncs rubané, reposant sur des pieds fuselés à cannelures et rudentures; (peinture refaite; restaurations). Estampille de Claude Gorgu et JME, menuisier reçu maître en 1770. Epoque Louis XVI.

Fauteuils : Haut. : 89 cm ; Larg. : 58 cm

Bergères : Haut. : 95 cm ; Larg. : 64 cm

Canapé : Haut. : 90 cm ; Larg. : 137 cm

2 000 / 3 000 €



32

32

Félix ZIEM (1821-1911)

Au large de Venise

Toile, signée en bas à droite ZIEM
(Petit accident en haut, au centre.)

Haut. : 36 cm ; Larg. : 66,5 cm

5 000 / 8 000 €

L'Association Félix Ziem représentée par Mathias Ary Jan, David Pluskwa et Gérard Fabre reconnaît l'authenticité de ce tableau qui sera reproduit au catalogue raisonné actuellement en préparation. Un certificat de l'Association Félix Ziem sera remis à l'acquéreur.



33

33

École française du premier tiers du XXe siècle

Fille au panier

Bronze à patine brun clair

Porte une signature « G Degas » sur la terrasse, le cachet de fondeur
« Cire Perdue A.A. Hébrard » et le numéro « 3 »
(Oxydation.)

Haut. : 20,5 cm

400 / 600 €



34

ÉRARD

Piano en placage d'acajou (insolé) reposant sur six pieds fuselés et cannelés.

Style Louis XVI, début du XXe siècle.

N°112348.

(Infimes accidents, prévoir accordage.)

Haut. : 100 cm ; Long. : environ 195 cm

Joint : un tabouret de piano formant coffre.

Long. : 90 cm

500 / 1 000 €

Selon les archives Érard, ce numéro 112348 correspond au "Piano à queue n°O, cd croisées, acajou verni, style Louis XVI" livré le 3 mai 1924 à Mme de Heeckeren à Paris, élève de Mlle Ellegaard.

35

Tapis Tebriz (chaîne et trame en coton, velours en laine),

Nord-ouest de la Perse de la Perse, vers 1920.

Cet important tapis est orné d'un grand médaillon central polylobé tabac, prolongé de deux pendentifs sur fond bleu uni et sur contre-fond tabac rehaussé d'un élégant décor floral stylisé polychrome, large bordure tabac à guirlandes de fleurs encadrée de nombreuses contre-bordures.

(Usures et anciennes restaurations.)

Long. : 650 cm ; Larg. : 450 cm

(Illustré ci-dessus et page 15)

800 / 1 500 €

BIBLIOTHÈQUE



36



37

36
Coffret d'aquarelliste en acajou contenant une multitude de compartiments contenant des instruments en métal argenté et nacre tels que porte-plume, règle, compas et couteau, flacons à bouchons de métal argenté, tablettes de couleur signée Lambertye, pigments en grains dans leurs emballages anciens, crayons, pilon et mortier ; avec un tiroir sur le côté formant pupitre.

Epoque Restauration.

Haut. : 18 cm ; Larg. : 42 cm ; Prof. : 27,5 cm 1 500 / 2 000 €

La maison Lambertye, marchand de couleur installé au 5 rue d'Orléans (actuelle rue Charlot) dans le Marais commercialisait tous types de couleurs « préparées en tablettes et en grains » (Almanach des adresses des commerçants de Paris pour l'année 1818).



38

37
Cassette nécessaire de pistolets d'officier.

En noyer (fêlé), orné sur le couvercle d'un écu en laiton gravé d'armoiries et de la devise « SEMPER VIRENS ». Fermant à crochets et gainé de feutre vert, en forme, à deux compartiments couverts, il contient :

- Une paire de pistolets d'officier à percussion par Bruneel à Lyon. Canons à pans ruban damas, poinçonnés de Liège. Platines signées « Bruneel » « à Lyon » et chiens à corps plat gravés de rinceaux, jaspés. Garnitures et pontets repose-doigt jaspés en suite. Vis bleuies. Crosses en noyer quadrillés.

Remis en couleurs.

- Une petite paire de pistolets à coffres à percussion. Canons ronds. Coffres gravés, détentes rentrantes.

- Leurs accessoires : tournevis démonte cheminée, distributeur d'amorces, deux moules à balle, démonte ressort, huilier, boudoir, maillet, dosette à poudre, boîte en laiton (manque le couvercle) A.B.E. Vers 1840

Charles Joseph BRUNEEL, arquebusier et inventeur à Lyon (Rhône de 1825 à 1850). Fut l'inventeur du fusil percutant en 1827, il pose un brevet pour un fusil type Pauly en 1835

2 000 / 3 000 €

38
Bureau plat en acajou la ceinture ouvrant à trois tiroirs (un tiroir fermé à clé), reposant sur des pieds fuselés ; (transformations au plateau, probablement avec un gradin à l'origine) ; (accidents, manques, notamment une serrure).

Fin du XVIIIe siècle.

Haut. : 74 cm ; Long. : 129,5 cm ; Prof. : 80 cm 800 / 1 200 €





39

**CH. ALIBERT - Constructeur à Paris -
HERMAHIS Opticien fabricant.**

Chambre photographique touriste en bois, laiton et verre.
(Petits accidents.)

Haut. : 26 cm ; Larg. : 18 cm ; Prof. : 24 cm 120 / 180 €



40

HERMÈS PARIS

Pendulette de bureau « Heures du monde » en laiton doré, le cadran couleur crème à index, accompagné d'un guichet dateur et fonction réveil. Lunette tournante avec indication des grandes villes du monde, graduation 24 H avec distinction du jour et de la nuit. Mouvement Quartz.

Diam. : 11 cm

Ce modèle " Heures du Monde " a été inventé vers 1930 par Louis COTTIER, horloger à Genève. Le modèle a été ensuite adapté par Patek Philippe, Rolex, Constantin et Hermès.

200 / 300 €



41

Établissements L. CAVALIER

Rue des Archives à Paris
Ancienne chambre photographique d'atelier en bois naturel, métal et verre sur un piètement à crémaillère.

Deux plaques de fabricants.

(Accidents, rayures et manques)

Haut. : 141 cm ; Larg. : 72 cm (hauteur totale des montants) 800 / 1 200 €



42

Pied de chambre photographique tripode en bois naturel et structure en métal, à crémaillère.

Fin du XIXe-début du XXe siècle

(Accidents et manques.)

Larg. du plateau : 25,5 cm

Joint :

Une caisse d'appareil en bois et laiton, signée Lerebours et Secretan à Paris.

Haut. : 27 cm ; Larg. : 26 cm ; Prof. : 12 cm 300 / 500 €



43
**MANUFACTURE ROYALE
 D'AUBUSSON - Première moitié
 du XVIIIe siècle**

Verdure Exotique

Tissée en laine et soie

Haut. : 290 cm ; Larg. : 230 cm

La tapisserie a conservé des couleurs vives et a gardé sa bordure d'origine ; Elle présente des usures dans les soies, d'anciennes restaurations ; Elle a été diminuée en largeur et probablement également en hauteur.

1 800 / 2 500 €

43

44

Fauteuil de bureau canné en hêtre mouluré et sculpté, de forme mouvementée à décor de feuillages et fleurs, reposant sur des pieds cambrés disposés en losange ; (usures).

Estampille d'Etienne Meunier.

Epoque Louis XV.

Haut. : 87 cm ; Larg. : 61 cm

1 500 / 2 000 €



44



45
Attribué à Félix LECOMTE (1737-1817)

Cortège bachique et scène de sacrifice

Paire de vases couverts en terre cuite

Montures en bronze doré et marbre blanc

Haut. : 37,5 cm

4 000 / 6 000 €

Œuvre en rapport :

- Félix Lecomte, *Le Triomphe de Terpsichore*, bas-relief en terre cuite, inscrit en bas à gauche « F. LECOMTE 1770 », H. 33 x L. 104 x l. 4,3 cm, Saint-Jean-Cap-Ferrat, villa Éphrussi de Rothschild, musée Île-de-France, inv. 2194 ;

Vers 1750, sous l'influence du comte de Caylus (1692-1765) et à la suite de la diffusion des projets de vases de Joseph-Marie Vien (1716-1809) et Jacques-François Saly (1717-1776), l'intérêt pour ce type d'objet grandit auprès de sculpteurs de la scène artistique néo-classique. Clodion, Moitte, ou encore Boizot s'essayent à cet exercice à la croisée de la sculpture et de l'objet d'art.

Les thèmes choisis pour décorer ces vases sont régulièrement inspirés des sarcophages antiques et d'une iconographie liée au culte de la déesse romaine Vesta et à sa cohorte de cortèges bachiques et de scènes de sacrifices.

C'est de la main de Félix Lecomte que se rapprochent le plus ces deux remarquables vases en terre cuite typiques de cette production antiquisante qui fait alors fureur dans les cabinets d'amateurs.

Lecomte est un sculpteur qui dessine beaucoup. On retrouve son style emprunté au dessin, linéaire, raffiné et graphique dans ses travaux en bas-reliefs. Nos vases sont soigneusement sculptés sur des fonds régulièrement striés de lignes parallèles d'où ressortent, par contraste, les personnages aux carnations laissées lisses. Ces différents personnages ne sont suggérés qu'en très légère saillie surlignés de délicates incisions profondément dessinées dans la terre. On retrouve cette technique particulière chez Lecomte et notamment dans son modèle en terre cuite du *Triomphe de Terpsichore*, les corps des personnages qui se suivent dans ce joyeux cortège présentent le même type allongé, les mêmes profils au nez droit et la même technique minutieuse dans le traitement des drapés.

Il est à noter la très belle qualité des montages d'origines en bronze doré, finement ciselés de feuilles d'acanthes et de grappe de raisins.





46

46
Lustre en bronze doré et cristal de roche à douze bras de lumière, pendeloques, pyramides et sphère.
 Style Louis XV, XIXe siècle (manques)

Haut. : 120 cm ; Diam. : 60 cm (environ) 2 500 / 3 500 €

47

Tapis Ghoum chaîne et trame en coton, velours en laine), centre de la Perse, vers 1930-1950

orné d'un médaillon polylobé bleu marine, prolongé de deux pendentifs, rehaussé d'un élégant décor floral stylisé polychrome sur fond bleu et contre-fond vieux rose, la bordure bleu marine à guirlande de fleurs encadrée de nombreuses contre-bordures.

Long. : 340 cm ; Larg. : 240 cm (environ) 300 / 500 €



47

48

Amédée de La PATELIÈRE (1890-1932)

Jardinier et brouette sous un arbre

Huile sur toile, signée en bas à droite

(Petits accidents)

Haut. : 73,5 cm ; Larg. : 60 cm

Exposition :

Jardins de France - Été 1943. Galerie Charpentier (étiquette au dos).

700 / 1 000 €



48



49



49

49

Petit bureau formant table de toilette, en acajou moucheté, mouluré et bronzes dorés, ouvrant à trois tiroirs (un tiroir fermé à clé), le plateau se soulève découvrant un dessus de marbre et un miroir, reposant sur des pieds fuselés à cannelures ; (petits manques).

Epoque Louis XVI.

Haut. : 75 cm ; Larg. : 103 cm ; Prof. : 63 cm

800 / 1 200 €



50

Pied de lampe style bouillotte sur un piédouche circulaire, l'abat-jour en métal laqué rouge à décor de fleurs polychromes et de feuillages dorés.

XIXe siècle
Haut. : 40 cm

80 / 120 €



51

Paire de chenets en bronze doré à décor d'enfants sur une balustrade et de pots à feu.

XIXe siècle
Larg. : 20 cm

200 / 300 €



52

Tabouret de piano en bois naturel, le fût balustre en bois tourné, reposant sur une base tripode.

Assise avec garniture brodée.
XIXe siècle

Diam. : 33 cm

40 / 60 €



53

Table à écrire en bois naturel, ouvrant par un tiroir en ceinture et reposant sur des pieds fuselés

Plateau en cuir rose (taches)
Début du XIXe siècle

(Accidents.)

Haut. : 70 cm ; Larg. : 110 cm ; Prof. : 55 cm
300 / 500 €



54

Fauteuil en acajou à dossier ajouré à renversement, à décor de rosaces et culots, les accotoirs en balustres et les pieds avant fuselés et bagués ; estampille apocryphe inscrite Jacob ; (petits accidents).

Epoque Empire.

Haut. : 87 cm ; Larg. : 55 cm

200 / 300 €



55

Pendule bronze doré et laiton, le cadran flanqué de pilastres à médaillons représentant la Fidélité et la Mélancolie, surmonté d'un masque d'Apollon, reposant sur une base en marbre rouge griotte ; (petits accidents et manques).

Fin du XVIIIe siècle, début du XIXe siècle.

Haut. : 49 cm ; Larg. : 31 cm ; Prof. : 10,5 cm

Un modèle semblable mais en marbre blanc, le mouvement signé de Deverberie à Paris, a été vendu par l'étude d'Argenteuil le 13 octobre 2020.

600 / 800 €

55

56

Table d'architecte dite "à la Tronchin" en acajou mouluré, ouvrant à un tiroir, le plateau dépliant à crémaillères, avec deux tablettes coulissantes, reposant sur des pieds en gaine à tablettes saillantes ; (accidents, manques et restaurations).

Estampille de Denis Louis Ancellet, ébéniste reçu maître en 1766.

Epoque Louis XVI.

Haut. : 75 cm ; Larg. : 86 cm ; Prof. : 59 cm

2 000 / 3 000 €



55

SALLE A MANGER



57

57
École flamande du XVIIe siècle, suiveur de Jan BRUEGHEL le Jeune

Départ du convoi au bord d'une rivière

Panneau

Haut. : 24 cm ; Larg. : 36 cm

4 000 / 6 000 €

58

École flamande vers 1700, suiveur d'Abraham GOVAERTS

Troupeau en forêt

Panneau de chêne, une planche, non parqueté

Haut. : 27 cm ; Larg. : 35 cm

Inscrit au dos : David Vincke Boons (1576-1629)

3 000 / 5 000 €



58





59

Hendrick VAN STREECK (1659-1719)

Nature morte aux fruits, aux huîtres et au naville monté

Toile, signée en bas à gauche "H.E. Streeck"

Haut. : 90 cm ; Larg. : 71 cm

Provenance :

- Galerie Bailly, Paris, 1984, catalogue sans n° ;

- Vente Sotheby's Monaco, 7 & 8 décembre 1990, n° 35, reproduit.

Surtout connu pour ses intérieurs d'églises, Hendrick Van Streeck est le fils de Juriaaen van Streeck. On retrouve la même coupe de porcelaine de Chine de type Wanli dans plusieurs compositions de l'artiste ; citons entre autres celle vendue à Paris, Mes Ader Picard Tajan, le 27 juin 1989, n° 18 (la notice mentionne une autre coupe identique dans un tableau vendu à Londres, Sotheby's, le 12 décembre 1973, n° 61) ; on y ajoutera celle qui est représentée dans le tableau présenté par Johnny Van Haeften en 2012 « Dutch and Flemish Old master Paintings » n° 28 (toile, 101,6 x 82,6cm).

30 000 / 50 000 €





60



60

60
École française vers 1870, entourage d'Eugène ISABEY

Retour de pêche

Paire de panneaux

Haut. : 23,5 cm ; Larg. : 39 cm

1 000 / 1 500 €



61

Suite de six chaises cannées en hêtre mouluré et peint, à dossier plat et pied fuselés à cannelures ; (restaurations, peinture d'époque postérieure).

Epoque Louis XVI.

Haut. : 83 cm ; Larg. : 42 cm 500 / 800 €

62

Grand lustre en bronze doré, verre taillé et verre moulé, à huit bras de lumière, à décor de pendeloques, rosaces, pinacles et sphère ; (monté à l'électricité).

XIXe siècle.

Haut. : 150 cm ; Diam. : 70 cm (environ)

1 200 / 1 500 €



62



63

63

Cartel en bronze doré à décor de mufles de lions, têtes de béliers, vases néoclassiques et feuillages ; (dorure refaite ; le cadran rapporté à une date ultérieure).

Epoque Louis XVI.

Haut. : 86 cm ; Larg. : 40 cm

800 / 1 000 €

64

Table en acajou massif, mouluré et sculpté, le plateau à rebord reposant sur une ceinture ornée de coquilles et rinceaux ouvrant à un tiroir (restauration), les pieds cambrés à décor de chutes feuillagées terminés par des volutes.

Bordeaux, milieu du XVIIIe siècle.

Haut. : 73 cm ; Larg. : 84,5 cm ; Prof. : 56,5 cm

2 000 / 3 000 €



64

ORFÈVRES

65

Coupe couverte en argent formant pot-pourri posant sur un piédouche polylobé, décorée en repoussé de feuillages, le fut formé d'un volatile aux ailes déployées, le couvercle à charnière reperlé, le fretel en forme de cygne

Travail étranger

Haut. : 31,5 cm - Poids : 665 g

(Pied légèrement faussé)

500 / 700 €

66

Coupe couverte sur piédouche en argent et vermeil en forme de grappe de raisin ou Traubenpokal, posant sur un piédouche souligné de six cupules, le fut en forme d'enfant, entouré de motifs spiralés. La coupe à cupules imitant une grappe de raisin, le couvercle surmonté d'une prise à enroulements sommée d'une cigogne tenant dans son bec un bébé retenu par un ruban.

Poinçons apocryphes

Travail étranger, probablement allemand, fin XIXème- début XXème

Haut. environ : 29,5 cm - Poids : 205 g

(Accidents)

Dans un écrin en forme (usures)

500 / 700 €

67

Pokal ou coupe sur piédouche en argent, posant sur une base ronde, le fut figurant un arbalétrier entre deux collerettes à enroulements, la coupe polylobée, à cupules et cotes creuses.

Poinçons apocryphes, probablement, HANAU début XXème

Poinçons Autriche Hongrie (1901-1921) pour les ouvrages importés

Haut. : 27,5 cm - Poids : 390 g

(Accidents sur les motifs d'enroulements)

500 / 700 €

68

Timbale droite en argent 950 millièmes uni, le col fileté et ciselé d'une frise de fleurs.

PARIS, 1819-1838

Orfèvre : T. TONNELIER

(Chocs sur le fond.)

Haut. : 8,4 cm ; Poids : 80 g

80 / 120 €

69

Six cuillers et six fourchettes de tables en argent 950 millièmes, modèle uniplat, gravées LE MASSON ou Gu L MASSON

Pour deux couverts XVIIIe, pour trois cuillers et trois fourchettes

PARIS et Province 1819-38

Orfèvre : Malher et un couvert Minerve XIXe

Poids : 950 g

(Usures des dents et légers chocs sur les cuillerons)

300 / 400 €

70

Sept couverts et deux cuillers de table en argent 950 millièmes, modèle filets, monogrammés T

PARIS 1798-1809

Orfèvre : Edmé DUPONT

On y joint trois cuillers et une fourchette modèle filets

XIXe siècle

Orfèvres variés

(Légers chocs sur les cuillerons et usures des dents.)

Poids total : 1,765 kg

600 / 800 €

71

Six couverts en argent 950 millièmes, modèle violon, décorés de médaillons ovales, feuillages et coquilles stylisées.

PARIS 1819-1838

Orfèvre : LANDRY

Poids : 1,068 kg

400 / 600 €

72

Cinq couverts et une fourchette de table en argent

950 millièmes, modèle à filets, monogrammés

PARIS, 1809-1819

Orfèvre : Charles-Salomon MALHER

(Légers chocs sur le cuilleron et usures des dents.)

Poids : 995 g

400 / 600 €

73

Couvert de table en argent, modèle filets, chiffré

PARIS, 1819-1838

Orfèvre : Cincinnatus LORILLON

(Légers chocs sur le cuilleron.)

Poids : 155 g

40 / 60 €

74

Onze fourchettes et douze cuillers de table en argent 950 millièmes, modèle filets monogrammés

PARIS 1819-1838

Orfèvres variés - Monogramme identique

Poids : 1,925 kg

700 / 1 000 €

75

Cinq couverts et une cuiller de table en argent 950 millièmes, modèle à filets, monogrammés

PARIS, 1819-1838

Orfèvre : Jean-Jacques-Siméon ROULLIN

On y joint quatre cuillers et deux fourchettes de même modèle, monogramme approchant

PARIS, 1809-1819

Orfèvre : Pierre-Philippe ROUSSEAU

Poids : 1,395 kg

500 / 700 €



Lot 68

Lot 67

Lot 65

Lot 66

ADAH
ANTIQUARIAT



76
Neuf fourchettes et huit cuillers à entremet en vermeil 950 millièmes, modèle filets timbrés des armoiries d'alliance d'Henri de Ranst de Berchem et d'Alix Scherer de Scherbourg (mariés en 1830) avec la devise « Deus voluit » (Dieu a voulu) PARIS 1819-1838
 Orfèvres : MALHER, Guillaume CLEMENT, Guillaume DUTREVIS
 Poids : 840 g
 (Usure du vermeil, chocs sur les cuillerons) 400 / 600 €

77
Dix-huit couteaux à fruits, manches nacre ornés d'une mandorle, viroles et culots à décor de coquilles et lames en vermeil 800 millièmes.
 Province, 1819-1838
 Orfèvres : TB et PG
 Poids brut : 620 g
 Dans un écrin (accidents à l'écrin) 200 / 300 €

78
Trois couverts à entremet, une cuiller saupoudreuse et une cuiller à compote en vermeil 950 millièmes, modèle filets, les spatules gravés d'un monogramme, D.R, surmonté d'une couronne de marquis.
 PARIS 1819-1838
 Orfèvre : Léonard CHATENET (cuiller compote), MALHER (couverts)
 Poids : 440 g
 (Usure du vermeil)

On y joint, un couvert de pensionnaire en argent 950 millièmes, modèle filets monogrammé, C.M, portant le matricule 18.
 Minerve - Orfèvre : Henri SOUFFLOT
 (Usure des dents)
 Poids : 97 g 200 / 300 €

79
Cuiller saupoudreuse en argent, modèle filets, monogrammée D.M.
 PARIS 1768-69 (lettre E)
 Orfèvre : Louis-Antoine TAILLEPIED
 Long. : 20,5 cm - Poids : 92 g
 (Déformation du cuilleron, monogramme postérieur) 120 / 180 €

80
Cuiller à ragoût en argent modèle uniplat, armorié.
 BESANÇON 1745
 Maître orfèvre : Pierre François GRANDGUILLAUME, reçu en 1728.
 Long. : 30 cm - Poids : 142 g
 (Léger enfoncement sur le cuilleron) 180 / 220 €

81
Cuiller à ragoût en argent, modèle uniplat, monogrammée sur la spatule F.L.C
 XVIIIème
 Long. : 31 cm - Poids : 140g
 (Chocs, usure du cuilleron) 150 / 200 €

82
Cuiller à ragoût en argent, modèle filets, monogrammée M.M
 PARIS 1788-1789
 Long. : 31,5 cm - Poids : 160 g
 (Monogramme postérieur) 150 / 200 €

83
Douze couteaux à fruits, manches en nacre, viroles, culots moulurés et lames en argent 800 millièmes.
 Minerve, fin XIXème
 Orfèvre : Georges PERROD
 Poids brut : 400 g
 Dans un écrin 100 / 150 €



84
Partie de service thé café en argent 950 millièmes de forme balustre quadripode décoré en repoussé de canaux, réserves et cartouches feuillagés et rubanés, les fretels en forme de fruit. Il comprend : une théière ; une cafetière ; un crémier. Les anses en bois noirci.
 Orfèvre : Henri SOUFFLOT - Poids brut : 1,715 kg
 (Chocs - anse recollée) 400 / 600 €

85
Plat rond en argent uni 950 millièmes, modèle à contours, monogrammé, l'aile soulignée d'une frise de joncs rubanés et feuillages sur fond amati.
 Orfèvre : BOIVIN
 Diam. : 28 cm - Poids : 645 g
 (Léger choc et rayures d'usage) 300 / 400 €

86
Douze couverts en argent 950 millièmes, modèle filets, monogrammés E.M.
 Minerve
 Orfèvre : C. MAHLER
 Poids : 1,740 kg 500 / 800 €

87
Neuf couverts de table en argent 950 millièmes, modèle à filets, monogrammés S.P.
 Minerve
 Orfèvre : SANONER
 On y joint, deux couverts de même modèle, monogrammés D.P.
 Minerve
 Orfèvre : BUNET
 Poids : 1,845 kg 500 / 800 €

88
Neuf cuillers à thé en argent 950 millièmes, modèle filets monogrammés A.C.,
 Minerve, fin XIXème
 Orfèvre : DESREUX
 Poids : 215 g 60 / 100 €

89
Cinq couverts et une cuiller à entremet en argent 950 millièmes, modèle à filets, monogrammés
 Minerve fin du XIXe siècle
 Orfèvre : Henri CHENAILLIER
 Long. : 20 cm ; Poids : 770 g 300 / 400 €

90
Service à thé et café en métal argenté à décor de têtes de chimère et reposant sur piètement quadripode de palmettes se terminant par des griffes. Anses en bois noirci. Le fretel en forme d'aigle.
 Orfèvre : Caron.
 Haut. : 15, 20, 25 et 30 cm 100 / 200 €

91
Tasse à vin en argent uni, marquée au bord " MARTIN LANCON 1773 ", l'anse à enroulement mouluré.
 ORLÉANS, 1768 (lettre G)
 Maître Orfèvre : Martin LUMIÈRE reçu en 1748
 (Restauration et chocs.)
 Poids : 95 g 100 / 150 €

92

Tasse à vin en argent uni, l'anse serpentiforme, gravée sur le bord « L. MONIE » et noms biffés.

CLERMONT-FERRAND 1776-1777

Maître Orfèvre : Claude l'ainé DULAURE reçu en 1749

(Chocs.)

Poids : 150 g 200 / 300 €

93

Tasse à vin en argent, décorée de godrons torsés et frises de points, l'anse serpentiforme, gravée sur le bord « M. PARII »

CLERMONT-FERRAND 1775-1776

Maître Orfèvre : François CELLIER

(Légère déformation, restauration.)

Poids : 115 g.

On y joint une tasse à vin en argent 800 millièmes, décorée de godrons torsés et frises de points, l'anse serpentiforme

Minerve XIXe siècle

Poids : 110 g 250 / 400 €

94

Trois tasses à vins en argent 950 millièmes dont deux à décor de godrons torsés, l'anse anneau serpentiforme, et une à décor de pampres, appui-pouce gravé « Fol qui s'y fie », gravée sur le bord « Vincent Vouceot 1822 »

PARIS 1798-1809 et 1819-1838 et Minerve XIXe siècle

(Chocs.)

Poids : 195 g 120 / 200 €

95

Deux tasses à vins en argent 800 et 950 millièmes, une unie à large appui-pouce, la seconde à cupules, godrons et frises de points gravée « JEAN FRANCOIS », le fond des deux serti d'une médaille.

Travail moderne

Poids : 266 g

On y joint deux tasses à vin à ombilic et cupules en métal argenté.

100 / 150 €

96

Trois tasses à vin ou alcool en argent et vermeil 800 millièmes. Une décorée en repoussé d'un pape et d'un lion, sertie de cabochons turquoise (manques), le fond portant une inscription en cyrillique. La seconde, ornée d'une pièce, l'anse serpentiforme. La dernière, de forme ovale sur piédouche, décorée en repoussé d'un phénix et mascaron sur l'appui-pouce.

Travail étranger

(Chocs.)

Poids : 145 g 120 / 200 €

97

Lot de trois tasses à vin en argent 800 millièmes, l'anse anneau moulurée, une unie marquée sur le bord « F. DREVON DE V », une à décor de godrons et frises de points, gravée « ANDRE CHASSAIN GT », une, à ombilic, décor de cupules, pampres, gravée « J CRISTAL DAUBIERE ».

(Chocs.)

Minerve XIXe siècle

Poids : 325 g 150 / 250 €

98

Deux tasses à vin en argent uni gravées des instruments de la Passion et marquées sur le bord « Qui autem biberrit ex aqua quam ego dabo einon sitiet in aeternum » et « Domine da mihi hang aquamut non sitiam ». Les anses anneau à appui-pouce gravé de la crucifixion. Les fonds sertis de pièces à l'effigie de CLEMENT XI et BENOIT XIV.

Travail moderne

(Choc, les faux poinçons biffés.)

Poids : 335 g 200 / 300 €

99

Deux tasses à vin en argent 800 millièmes, à décor de cupules et godrons torsés, l'anse serpentiforme, l'une gravée « 1909 - Marcel et Jeanne - 11 aout 1934 », la seconde ciselée de fleurs de lys, les fonds sertis d'une pièce à l'effigie de Louis XV pour une et XVI pour la seconde.

Minerve

(Chocs.)

Poids : 188 g 80 / 120 €

100

Trois tasses à vin en argent 800 et 950 millièmes dont deux à décor de godrons torsés et pampres, gravées « A. CHABROL » et « P. ARNAUD », l'anse serpentiforme et une à ombilic, godrons, pampres et cupules

PARIS 1819-1838 et Minerve XIXe siècle

(Chocs.)

Poids : 320 g 150 / 200 €

101

Trois tasses à vin en argent, deux décorées en applique de pampres animées d'un renard, l'anse à enroulement fileté, soulignée d'une fleur de lys, le fond serti d'une pièce, l'une à l'effigie de Louis XIV, l'autre de Louis XV.

Elles sont marquées sur le bord « A DE MONTIGNY 1713 » et « A DE GRANDVAL 17725 ». La dernière, décorée en applique de coeurs et fleurs de lys, l'appui-pouce en forme de sacré coeur entouré d'enroulements ajourés, le fond serti d'une pièce, Philippus Dux Aureianens. Elle est gravée sur le bord « DE PIBRAC 1721 »

Travail moderne

(Chocs, les faux poinçons biffés.)

Poids : 485 g 250 / 400 €

102

Cinq tasses à vin en argent uni 800 millièmes, l'anse serpentiforme, marquées sur le bord « J. LUBIERE », « P. LAVADOUX », « G. BOURLET D'AULNAT », « G. PONS », « R. GIRARD ».

Province 1819-1838, Minerve XIXe siècle

(Chocs.)

Poids : 557 g 250 / 350 €

103

Deux tasses à vin en argent et vermeil, l'une à décor de canaux et tors de lauriers rubanés, l'anse à appui-pouce feuillagé orné en applique d'un profil d'enfant, marquée sur le bord « DE HAUT DU COEUR 1783 ». Le fond gravé d'armoiries. La seconde décorée de fleurs de lys, armoiries royales et sertie de pièces à l'effigie de Louis XVI et Louis XV, marquée sur le bord « A. L SEGUIER 1787 »

Travail moderne

(Chocs, les faux poinçons biffés.)

Poids : 290 g 200 / 300 €



104

104

MOUSTIERS

Nécessaire de mendiants en faïence composé de sept coupelles formant un tout à décor polychrome bleu, jaune et vert d'animaux grotesques, volatiles, papillons, paons et personnages de la Commedia del'arte. Double filet manganèse sur le bord.

XVIIIe siècle

(Manque le présentoir central, légères égrènures aux coins.)

Long. d'un présentoir : 13 cm

600 / 800 €



105

105

MARSEILLE, Manufacture de la Veuve Perrin

Plat ovale à bord contourné et coquilles en relief à décor polychrome d'un large bouquet de marguerites et pensées décentrées surmontées d'un papillon. Brindilles de roses et marguerites bleu sur le bord.

Au revers, marque "VP" en rose

XVIIIe siècle

(Quelques usures.)

Long. : 32 cm

200 / 300 €



106

106

PARIS - LAHOUCHE & PANNIER - Escalier de Cristal, Palais Royal

Service à dessert en porcelaine à décor de fruits et de fleurs botaniques au centre dans un médaillon or ourlé à peignés. Sur l'aile et la chute, fond vert d'eau agrémenté de six accolades de lambrequins et pour l'une d'un médaillon présentant les initiales "GS" surmontés d'une couronne ducale. Peignés et filets or sur le bord. Il comprend :

- Quarante-cinq assiettes à dessert
- Neuf présentoirs à gâteaux
- Cinq compotiers

Marqués au revers au tampon rouge.

(Légères usures dans le décor.)

Diam. : 22 cm (assiette)

1 500 / 2 000 €



107

107

Émile GALLÉ (1846-1904)

Pichet à corps ovoïde, anse latérale en application et bec verseur modelé à chaud. Épreuve en verre blanc à décor émaillé d'une paysanne en costume et d'une inscription en blanc « C'est sans France d'ousques nous sommes » (petit éclat à l'extrémité de l'anse, infime manque au décor).

Signé, situé et marqué déposé 4 sous le pied.

Haut. : 22,5 cm

Bibliographie :

Bernd Hakenjos, Émile Gallé - Keramik, Glas und Möbel des Arts Nouveaux, Band 2 Katalog, Hirmer, Munich, 2012, variante de notre décor référencée sous le n° 73a et reproduite p. 44.

300 / 500 €

ESCALIER & GALERIE

108

Lustre en bois doré, verre taillé et verre teinté, à six lumières et décor de perles, cabochons, pendeloques et sphère ; (Accidents et manques).

XIXe siècle.

Haut. : 85 cm ; Larg. : 62 cm

800 / 1 000 €



108



109

109

Paire de fauteuils en hêtre mouluré, à dossier médaillon en cabriolet, reposant sur des pieds fuselés à cannelures ; (peints à l'origine ; restaurations).

Estampille de Mathieu Bauve, menuisier reçu maître en 1754.

Epoque Louis XVI.

Haut. : 87 cm ; Larg. : 57,5 cm

300 / 500 €



110

110

Commode en noyer, la façade galbée ouvrant à quatre tiroirs ; le dessus de marbre rouge des Flandres reposant sur des montants arrondis ; (accidents).

Estampille de Pierre Roussel, ébéniste reçu maître en 1745.

Epoque Louis XV.

Haut. : 82 cm ; Larg. : 97 cm ; Prof. : 56 cm

800 / 1 200 €





111

111
Guéridon à jeu en marqueterie de fleurs sur fond d'acajou, le plateau dépliant à décor de cartes à jouer, reposant sur un fût à pan terminé par un piétement tripode ; (restaurations).
 Hollande, fin du XVIIIe siècle-début du XIXe siècle.
 Haut. : 74 cm ; Larg. : 80 cm ; Prof. fermée : 40 cm 500 / 800 €



112

112
Paire de chaises en acajou et placage d'acajou à dossier ajouré d'ogives, sur des pieds en bois tourné.
 XIXe siècle.
 Assise garnie de tissu écossais.
 (Accidents.)
 Haut. : 85 cm ; Larg. : 45 cm 150 / 250 €

113
Tapis Hériz (chaîne et trame en coton, velours en laine), Nord-ouest de la Perse, vers 1930, à décor du motif hérati (un losange formé de tiges recourbées, qui renferme une rosette et est surmonté d'une palmette à chaque sommet, répété à l'infini, avec à chaque fois quatre feuilles falciformes les unes à cotés des autres) sur fond bleu marine, la bordure ivoire à succession de fleurs géométriques multicolores est encadrée de deux contre-bordures.
 (Légère usure)
 Long. : 400 cm ; Larg. : 90 cm 300 / 400 €

114
Tapis Serebent (chaîne et trame en coton, velours en laine), centre de la Perse, vers 1930-1950, rehaussé de nombreuses palmettes polychromes sur fond rose, la bordure lie de vin à guirlande de fleurs multicolores encadrée de deux contre-bordure ivoire
 (Usures)
 Long. : 380 cm ; Larg. : 102 m 200 / 400 €



113



115



115

115

École de Bergame du XVIIIe siècle

Nature morte à la pendule et aux nappes; Nature morte à la perruche

Paire de toiles

Haut. : 117,5 cm ; Larg. : 126 et 131 cm

5 000 / 7 000 €

116

Grand pique-cierge en bois redoré reposant sur une base tripode à motif d'enroulements.

Fin du XVIIIe-début du XIXe siècle

(Accidents, restaurations.)

100 / 200 €

117

Paire de grands pique-cierges en bois peint et doré à l'imitation du marbre, rechapé or, sur une base à tripode à décor de volutes et coquilles.

Italie, XVIIIe siècle

(Accidents, manques à la laque.)

Haut. : 69 cm

200 / 300 €



118

118

Commode en bois de violette et palissandre, de forme mouvementée en façade et sur les côtés, ouvrant à trois tiroirs sur deux rangs ; le dessus de marbre brèche d'Alep reposant sur des montants galbés terminés par des pieds cambrés ; traces d'estampille ; (accidents et restaurations).

Epoque Louis XV.

Haut. : 83 cm ; Larg. : 103 cm ; Prof. : 50 cm

1 000 / 1 500 €



119



119

119

École française vers 1700

Nature morte au perroquet, au chien et à la pendule ;

Nature morte au perroquet, fleurs et vases

Paire de toiles

Haut. : 62 cm ; Larg. : 131 cm

4 000 / 6 000 €

SALON DES PEINTURES



120

**École hollandaise du XVII^e siècle,
suiveur d'Eglon van der NEER**

Allégories des Cinq Sens

Suite de cinq huiles sur toile

Haut : 48,5 cm ; Larg. : 42,5 cm 6 000 / 8 000 €





121

121

Adrian DE GRYEF (1670-1715) - Seconde moitié du XVIIe siècle

Nature morte aux fruits, oiseaux morts et chat

Toile, signée au centre droit sur la cage à oiseaux

Seconde moitié du XVIIe siècle

Haut. : 87 cm ; Larg. : 136 cm

Il s'agit probablement de l'une des plus grandes nature morte de Gryef connue à ce jour.

6 000 / 8 000 €



122

Jean-Michel PICARD (1600-1682)

Flours coupées dans un vase de terre cuite et citrons sur un entablement drapé

Toile (le haut anciennement chantourné)

(Restaurations anciennes)

Haut. : 108 cm ; Larg. : 90 cm

Avec ses couleurs saturées, sa lumière éclatante et sa composition magistrale, notre tableau est typique des plus belles productions de Jean Michel Picard. Le vase de terre cuite orné de feuillage se retrouve d'un modèle similaire dans un tableau exposé par Bruno Meissner à Maastricht en 1982 ; Dans un autre tableau, d'une paire, exposé au Fitzwilliam Museum de Cambridge en 1993, (« Flower and still life paintings from the Fitzwilliam Museum, Cambridge » cat. Par Peter Mitchell) on retrouve exactement les deux mêmes fleurs jaunes que celles au centre de notre tableau ; l'un de ces deux tableaux est signé.

15 000 / 20 000 €



123

123
**École française du XVIIe siècle, entourage de
Madeleine BOULLOGNE**

Nature morte à l'aiguière d'argent et aux fleurs

Toile

Haut. : 77 cm ; Larg. : 88 cm

3 000 / 4 000 €



124

124
Dans le goût de Abraham BRUEGHEL

Nature morte aux fleurs et à la pastèque

Toile

Haut. : 74 cm ; Larg. : 97 cm

1 500 / 2 000 €



125

125
**École française du XVIIIe siècle, suiveur de
Nicolas BAUDESSON**

Nature morte au vase de fleurs

Toile

Haut. : 45,5 cm ; Larg. : 38 cm

1 200 / 1 500 €

126

Coffre en palissandre et pentures de bronze, la façade à abattant découvrant deux tiroirs, avec un abattant dans le couvercle, la serrure à morillons, avec une poignée de chaque côté.

Hollande, XVIIIe siècle.

Haut. : 31 cm ; Larg. : 53,5 cm ; Prof. : 30,5 cm

1 000 / 1 500 €



126



127

Grand canapé en bois mouluré, sculpté et teinté, de forme mouvementée à décor de feuillages et fleurs, reposant sur huit pieds cambrés ; (accidents et restaurations ; peint à l'origine).

Epoque Louis XV.

Haut. : 101 cm ; Long. : 204 cm

500 / 800 €

127



128

128
Petit cabinet en marqueterie ouvrant à six tiroirs à décor de rinceaux de feuillages et motifs géométriques ; (accidents, restaurations et manques).
 XVIIe siècle.

Haut. : 40 cm ; Larg. : 62 cm ; Prof. : 29 cm 200 / 300 €



128

129
Cabinet en ébène et bois noirci, ouvrant à un tiroir, une cave dans la doucine et deux vantaux découvrant un intérieur à décor de scènes peintes dans des encadrements d'écaille rouge, contenant dix tiroirs et un guichet (manques) ; (accidents et restaurations).
 Flandres XVIIe siècle.

Haut. : 73 cm ; Larg. : 84 cm ; Prof. : 40 cm 1 000 / 1 500 €



130

130
Paire de fauteuils en hêtre mouluré et sculpté à dossier médaillon en cabriolet et décor de noeuds de rubans, reposant sur des pieds fuselés à cannelures rudentées ; (peints à l'origine ; accidents et restauration notamment aux supports d'accotoirs et aux dossiers).
 Epoque Louis XVI.

Haut. : 94 cm ; Larg. : 58 cm 200 / 300 €

131

Canapé de forme corbeille en hêtre mouluré et sculpté, à décor de feuillages et fleurs, reposant sur six pieds cambrés ; (accidents et restaurations)
Epoque Louis XV.

Haut. : 108 cm ; Larg. : 195 cm

600 / 800 €



131



132

Buffet en bois de placage et bois noirci, ouvrant à deux tiroirs et deux vantaux ; (transformation d'un meuble à deux corps, plateau refait ; accidents et manques).

Flandres, XVIIe siècle.

Haut. : 99 cm ; Larg. : 142 cm ; Prof. : 54 cm

300 / 500 €

132



133

133
Petite icône de voyage carrée en bronze émaillé tricolore figurant saints Samon, Gourij et Aviv.

XIXe siècle

(Usures.)

Haut. : 5,5 cm ; Larg. : 5 cm

200 / 300 €

134

Croix orthodoxe en argent ajouré, les extrémités trilobées.

Travail Russe.

(Usures)

Haut. : 6,3 cm ; Poids brut : 18 g

50 / 80 €

135

Montre de poche à clef à remontage par le devant en or jaune uni, cadran émaillé blanc, chiffres arabes, carré de remontage à deux heures, échappement à roue de rencontre, fusée à chaîne.

(Accidents au cadran, verre à refixer - Fonctionnement non garanti).

XVIII/XIXe siècle.

Diam. : 38 mm ; Poids brut : 44 g

200 / 300 €

136

Petite montre de poche et sa double boîte en laiton, à clé de remontage par le fond, cadran émaillé blanc, chiffres romains. Mouvement à coq, échappement à roue de rencontre, fusée à chaîne.

XVIIIe siècle.

Platine et cadran signés " Abraham Colomby "

XVIIIe siècle.

(Fonctionnement non garanti).

Diam. : 39 mm

180 / 220 €

134

137
Montre de poche et une double boîte en laiton doré, le fond décoré de l'autel de l'amour, remontage à clé par le devant, cadran émaillé blanc, chiffres romains, arabes pour les minutes. Mouvement à coq, échappement à roue de rencontre, fusée à chaîne.

Platine et cadrans signés " Jaq Coulin à Genève ".

(Fonctionnement non garanti).

XVIIIe siècle.

180 / 220 €

138

Montre de poche à clef à remontage par le fond, en argent, à répétition par poussoir au pendant. Carrure godronnée, cadran couronne partiellement émaillé blanc à chiffres arabes (accident). Le centre orné d'une scène lacustre émaillée en polychromie.

Mouvement à coq, double cuvette en laiton.

XIXe siècle.

(Accidents et manques - Fonctionnement non garanti).

Diam. : 56,5 mm ; Poids brut : 137 g.

150 / 200 €

139

Montre de poche à clef à remontage par le fond en laiton uni, cadran doré chiffres pour le marché turc, mouvement à coq, échappement à roue de rencontre, fusée à chaîne. Cadran et platine gravés " J. LEROY à Paris ".

XVIIIe siècle.

(Trous de remontage bouchés - Fonctionnement non garanti).

150 / 200 €

140

THAILANDE, Ratanakosin - Fin XIXe siècle

Statuette de bouddha Maravijaya en bronze laqué or et rouge, assis en padmasana (position du lotus) sur une haute base incrustée de verre teinté, les mains en bhumisparsa mudra (geste de la prise de la terre à témoin).

(Usures)

Haut. : 40 cm ; Larg. : 39 cm ; Prof. : 24,5 cm 500 / 800 €



140



141

141

THAILANDE, Ratanakosin - Fin XIXe siècle

Statuette de bouddha en bronze laqué or et rouge assis en padmasana (position du lotus) sur une haute base ornée de fleurs et incrustés de miroirs, les mains en dhyana mudra (geste de la méditation).

(Usures)

Haut. : 43 cm ; Larg. : 30 cm ; Prof. : 19 cm 500 / 800 €



143

142

CHINE - XXe siècle

Petit vase couvert balustre en agate grise sculptée à décor en relief dans la veine brune d'un arbre, deux anses de chaque côté de l'épaule, le couvercle surmonté d'un oiseau, le socle en agate. (accidents).

Haut. : 15,5 cm

200 / 300 €

143

CHINE - XVIIIe siècle

Petite coupe libatoire en néphrite grise et rouille, une anse formant qilong un oeil incrusté d'une pierre rouge, l'autre de verre, une anse balustre à tête de chimère sur le côté, le tout reposant sur un petit pied droit. (Egrenures à une patte arrière et à la queue).

Haut. : 4,7 cm.

1 000 / 1 500 €

144

CHINE

Paravent à quatre feuilles en bois laqué, à décor de caravane, hommes en arme

Fin du XIXe-début du XXe siècle

(Accidents, restaurations, craquelures.)

Haut. : 159 cm ; Larg. de chaque feuille : 48 cm

300 / 500 €



144

145

CHINE

Paravent à quatre feuilles en bois laqué noir à décor d'oiseaux branchés sur des arbres fleuris

Fin du XIXe-début du XXe siècle

(Accidents, craquelures.)

Haut. : 165 cm ; Larg. de chaque feuille : 44,5 cm

300 / 500 €



145



146

¹⁴⁶
CHINE - Époque YONGLE (1403-1424)

Petite boîte ronde en laque rouge cinabre à décor sculpté en relief de fleurs épanouies d'hibiscus dans leurs rinceaux feuillagés sur fond jaune. Intérieur et revers laqué en marron brun. Au revers, marque incisée de Yongle modifiée par celle de Xuande. (Restaurations, éclats, gerces).

Diam. : 11,5 cm

8 000 / 12 000 €



147

¹⁴⁷
CHINE - Époque XUANDE (1426-1435)

Petite boîte ronde en laque rouge cinabre à décor central sculpté en relief d'une fleur de camélia dans son feuillage fourni sur fond laqué jaune. L'intérieur et le fond du pied laqués noirs. (Fêlure au couvercle).
 Diam. : 5,5 cm

Ce type de petite boîte ronde à décor délicat était particulièrement utilisé par des femmes comme boîte à encens, destinée à contenir des petits morceaux de bois parfumés.

Exemplaire similaire : Au National Palace Museum, Taipei, publié dans *Masterpieces of Chinese Lacquer Ware*, Taipei, 1971, pl. 18.

3 000 / 5 000 €



148

148

Tapis Bakthiar (chaîne et trame en coton, velours en laine), Sud-Ouest de la Perse au Nord du Golfe Persique, vers 1930-1940 à décor dit de « jardin », composé de nombreux compartiments bleu marine, vieux rose, tabac et ivoire à motifs floraux polychromes, de mihrabs et arbres fleuris, la bordure bleu marine à fleurs multicolores encadrée de deux contre-bordures.

(Bon état)

Long. : 308 cm ; Larg. : 208 cm

200 / 400 €



149

149

Tapis Bakthiar (chaîne et trame en coton, velours en laine), Sud-Ouest de la Perse au Nord du Golfe Persique, vers 1930-1940 à décor dit de « jardin », composé de nombreux compartiments bleu marine, vieux rose, tabac et ivoire à motifs floraux polychromes, de mihrabs et arbres fleuris, la bordure ivoire à fleurs multicolores est encadrée de deux contre-bordures.

(Bon état)

Long. : 308 cm ; Larg. : 208 cm

200 / 400 €



150

150

Tapis Tebriz (chaîne et trame en coton, velours en laine), Nord-ouest de la Perse, vers 1930, orné d'un médaillon central polylobé bleu marine, prolongé de deux pendentifs rehaussé d'un élégant décor floral stylisé polychrome sur fond rouge et contre-gond bleu marine, la bordure principale rouge à guirlande de fleurs multicolores est encadrée de nombreuses contre-bordures.

(Bon état)

Long. : 200 cm ; Larg. : 137 cm

300 / 500 €



151

151

Tapis Senneh (chaîne et trame en coton, velours en laine), Nord-Ouest de la Perse, vers 1930,

orné d'un médaillon central jaune à décor de roses, prolongé de deux pendentifs sur fond bleu nuit à motif héraldique sur fond bleu marine composé d'un losange formé de tiges recourbées, renfermant une rosette et surmonté d'une palmette à chaque sommet, répété à l'infini, avec quatre feuilles falciformes les unes à côtés des autres, la large bordure bleue à guirlande de fleurs et botehs.

(Légère usure.)

Long. : 195 cm ; Larg. : 135 cm

300 / 400 €



152

Miguel BERROCAL (1933-2006)

Mini-David

Métal

Signée et n° 000016. Édition de 9 500 exemplaires

Exécutée en 1968-1969.

(Usures.)

Haut. : 12 cm

300 / 500 €

153

Miguel BERROCAL (1933-2006)

Roméo et Juliette, 1966-1967

Sculpture assemblée en laiton poli, les éléments articulés démontables

Signée et numérotée 844.

Exécutée en 1966-1967, cette oeuvre est le numéro 844 d'une édition de 2000 exemplaires.

(Usures, rayures.)

Haut. : 15 cm ; Long. : 22 cm

1 500 / 2 000 €



154

Pichet en grès noir et brun, la panse à décor d'une aigle bicéphale, la monture en étain, le couvercle gravé d'une vue de ville, 1752.

Haut. : 29 cm

60 / 100 €

155

Bouteille couverte quadrangulaire en grès brun à décor en relief de rinceaux feuillagés et mascarons

Couvercle en étain

Probablement Raeren XVIIe siècle

Haut. : 25,5 cm

150 / 250 €



156

Modèle réduit de moteur de bateau de rivière à roues latérales fonctionnant à vapeur. L'ensemble fonctionnel est alimenté par une chaudière, actionnant un double arbre à cames et 2 pistons fixes.

Cette belle réalisation porte une étiquette ovale en cuivre du fabricant : F DUDLEYS and sons - Engineers - Newport vers 1950

Haut. totale : 88 cm ; Long. : 76 cm ; Prof. : 51 cm

400 / 600 €

CHAMBRE DES GRISAILLES



158

157

Grand lustre en bronze doré et verres taillés et verres teintés, à huit bras de lumière et décor de pendeloques, guirlandes de cabochons et pinacles ; (monté à l'électricité).

XIXe siècle.

Haut. : 105 cm ; Diam. : 90 cm (environ)

1 200 / 1 500 €

(Illustré ci-contre)

158

Table circulaire en acajou ouvrant à un tiroir et reposant sur des pieds fuselés à cannelures terminés par des roulettes ; dessus de marbre blanc à galerie ; (accidents et manques).

Fin du XVIIIe siècle.

Haut. : 76 cm ; Diam. : 66 cm

300 / 500 €



159

159

Bergère en hêtre mouluré et sculpté, le dossier en cabriolet à épaulement, à décor de feuillages et fleurs, reposant sur des pieds cambrés ; (accidents, restaurations, peinte à l'origine).

Époque Louis XV.

Haut. : 97 cm ; Larg. : 70 cm

500 / 800 €



160

160

Commode en acajou mouluré, la façade à ressaut ouvrant à cinq tiroirs sur trois rangs, le dessus de marbre blanc veiné (rapporté à une date ultérieure) reposant sur des montants arrondis à cannelures terminés par des pieds fuselés ; (accidents et manques, avec des chutes à l'origine).

Estampille d'Étienne Avril, ébéniste reçu maître en 1774.

Époque Louis XVI.

Haut. : 89 cm ; Larg. : 126,5 cm ; Prof. : 60 cm

1 000 / 1 500 €





161



161

161

Dans le goût de l'école espagnole du XVIIe siècle

Flours dans une coupe en bronze

Paire de toiles

(Petits manques.)

Haut. : 72 cm ; Long. : environ 130 cm

1 200 / 1 500 €

162

Fauteuil en hêtre peint à dossier en cabriolet en et décor de feuillages et fleurs ; (peinture refaite ; restaurations à un pied arrière, siège asymétrique).

Époque Louis XV.

Haut. : 87 cm ; Larg. : 60 cm

80 / 120 €



162

163

Chaise longue à oreilles en noyer mouluré et sculpté, à deux dossiers et décor de feuillages et fleurs, reposant sur huit pieds cambrés ; (petits accidents).

Époque Louis XV.

Haut. : 109 cm ; Long. : 202 cm ; Larg. : 87 cm

800 / 1 200 €



163

164

Dans le goût de

Jean-Baptiste MONNOYER

Bouquet de fleurs dans un paysage de ruines

Toile

(Petits manques.)

Haut. : 210 cm ; Larg. : 180 cm (environ)

3 000 / 5 000 €



164

165

Commode en bois de violette et palissandre, de forme moutonnée en façade et sur les côtés, ouvrant à trois tiroirs ; le dessus de marbre brèche nouvelle, reposant sur des montants arrondis à filets terminés par de petits pieds cambrés ; traces d'estampille apocryphe ; (accidents et restaurations).

Époque Louis XVI.

Haut. : 84 cm ; Larg. : 71 cm ; Prof. : 41 cm

800 / 1 200 €



165

166

Paire de fauteuils en noyer teinté, le dossier en cabriolet, à décor de fleurs, feuillages et guirlandes, reposant sur des pieds fuselés à cannelures ; (accidents et restaurations, un pied cassé ; peints à l'origine).

Époque Louis XVI.

Haut. : 90 cm ; Larg. : 63 cm

200 / 300 €



166



167

167

Paire de miroirs biseautés de forme cintrée à fronton en bois sculpté et doré à décor de fleurettes et enroulements. Dans le style du XVIIIe siècle (Accidents.)

Haut. : 122 cm ; Larg. : 60 cm

500 / 800 €



168

168

Paire de miroirs biseautés de forme cintrée à fronton en bois sculpté et doré à décor de fleurettes et enroulements. Dans le style du XVIIIe siècle (Accidents.)

Haut. : 122 cm ; Larg. : 60 cm

500 / 800 €



169

169

Coiffeuse en bois naturel, incrustation de filets et marqueterie, reposant sur des pieds cambrés XVIIIe siècle, travail régional (Accidents.)

Haut. : 75 cm ; Long. : 84 cm ; Prof. : 50 cm

200 / 300 €



170

170

DAUM - NANCY

Vase ovoïde sur piédouche et col gradin. Épreuve en verre doublé orangé sur fond jaune. Décor de branchages et feuilles d'automne gravé en camée à l'acide (défauts de matière).

Signé à la croix de Lorraine dans le décor.

Haut. : 52 cm

1 000 / 1 500 €



171

172

171

DAUM - NANCY

Vase conique sur piédouche et col ouvert. Épreuve en verre multicouche marmoréen bleu, brun et vert sur fond marmoréen jaune orangé. Décor de mûres et de ronces gravé en camée à l'acide.

Signé à la croix de Lorraine sous le pied.

Haut. : 25,5 cm

800 / 1 200 €

Bibliographie : Clotilde Bacri, *Daum*, Michel Aveline Éditeur, Paris, 1992, modèles au décor similaire reproduits p. 98.

172

DAUM - NANCY

Vase amphore à corps ovoïde et deux petites anses supérieures en application sur piédouche quadrilobé. Épreuve en verre marmoréen bleu et vert. Décor d'un saule pleureur émaillé polychrome au naturel sur fond lacustre gravé en réserve à l'acide.

Signé à la croix de Lorraine dans le décor.

Haut. : 19,5 cm

800 / 1 200 €



173

173

École de Tours.

Plat ovale en terre vernissée à décor polychrome au naturel de serpent, poissons, lézards, écrevisse et insectes.

Dans le goût d'Avisseau et des rustiques figulines de Bernard Palissy

Long. : 44 cm

300 / 400 €



174

174

BAYEUX - XIXe siècle

Paire de vases couverts en porcelaine à décor polychrome de personnages chinois dans des cartouches encadrés d'entrelacs sur fond bleu nuit, les couvercles à décor de fleurs, les anses dorées de forme irrégulières dans l'esprit des racines ou du corail

(Usures à la dorure.)

Haut. : 60 cm

400 / 600 €



175

175

Tapis Kirman (chaîne et trame en coton, velours en laine), Sud-Ouest de la Perse, vers 1930-1950, le fond bleu marine est rehaussé d'un élégant décor floral stylisé polychrome, la large bordure tabac reprenant le même décor cerne la composition. (Quelques insulations.)
Long. : 380 cm ; Larg. : 340 cm

400 / 700 €



176

176

Tapis Keschan Mostachem (chaîne et trame en coton, velours en laine), centre de la Perse, vers 1920, orné d'un double médaillon central polylobé bleu et rouge rehaussé d'une rosace, prolongé de deux pendentifs sur fond ivoire à décor floral stylisé polychrome et contre-fond rouge, la bordure bleu marine à guirlande de fleurs multicolores cernent la composition. (Usures et anciennes restaurations)
Long. : 195 cm ; Larg. : 135 cm

500 / 800 €



177

177

Tapis Ghoum (chaîne et trame en coton, velours en laine), centre de la Perse, vers 1930-1950 rehaussé d'un élégant décor floral stylisé polychrome sur fond turquoise, la bordure rouge-framboise à guirlande de fleurs multicolores encadrée de deux contre-bordures bleu marine (Bon état)

Long. : 200 cm ; Long. : 140 cm 300 / 500 €



178

178

Tapis Daghestan (chaîne, trame et velours en laine), Est du Caucase, vers 1930, orné d'un mihrab sur fond ivoire rehaussé d'une multitude de motifs décoratifs stylisés : petites fleurs et motifs géométriques inscrit dans un treillis. Il est encadré d'une large bordure, à double « S » stylisés polychromes, inscrite entre deux contre-bordures bleu marine à fleurs géométriques multicolores. (Légère usure, effrangé et probablement diminué.)
Long. : 141 cm ; Larg. : 112 cm

La République du Daghestan s'étend dans la partie orientale du Caucase jusqu'à la côte occidentale de la mer Caspienne.

Daghestan, qui signifie "Pays de la Montagne", est une région occupée en grande partie par des reliefs montagneux, qui ont offert des refuges à de nombreuses populations venant d'Asie et des pâturages avec leurs troupeaux.

400 / 700 €

CHAMBRE DU JARDIN



179

Louis MARGANTIN (1900-1965)

Jeune femme à la table couverte de fruits

Huile sur toile, signée en bas à droite

Haut. : 73 cm ; Larg. : 60 cm

700 / 1 000 €

179

180

Michel KIKOINE (1892-1968)

Bouquet

Huile sur toile, signée en bas à gauche

Haut. : 50 cm ; Larg. : 60,5 cm

2 500 / 3 500 €



180



181

181

Miroir trumeau à cadre rectangulaire en bois sculpté et doré à décor de frises de piastres.

Fin du XVIIIe siècle

(Éclats.)

Haut. : 138 cm ; Larg. : 90 cm

200 / 300 €



182

182

Paire d'appliques en bronze doré à deux bras de lumière, à décor de flammes, feuillages et spirales ; (percées pour l'électricité). Première moitié du XIXe siècle.

Haut. : 49 cm ; Larg. : 29 cm

500 / 800 €



182

183

Commode en acajou mouluré ouvrant à quatre tiroirs ; le dessus de marbre gris Sainte-Anne (éclats ; recollé) reposant sur des montants arrondis à cannelures terminés par de petits pieds fuselés ; (accidents et restaurations).

Fin du XVIIIe siècle.

Haut. : 99 cm ; Larg. : 131 cm ; Prof. : 60 cm

300 / 500 €



184



185



186



187

184

Pierre LAPRADE (1875-1931)

Bouquet et masque

Huile sur toile, signée en bas vers le centre, sous le masque blanc

Haut. : 81 cm ; Larg. : 60 cm

Étiquette de la galerie Katia Granoff au dos sur le châssis

800 / 1 200 €

185

Georges-Léon DUFRENOY (1870-1942)

Fontaine dans un palais à Gênes

Huile sur toile, signée en bas à gauche et datée 1910

Haut. : 92 cm ; Larg. : 73 cm

Exposition : XIXe Biennale internationale des Beaux-Arts de Venise, 1934-XII, n° 158

1 500 / 2 000 €

186

Georges-Léon DUFRENOY (1870-1942)

Pont à Venise

Huile sur carton, signée en bas à droite

Haut. : 66 cm ; Larg. : 81 cm

Inscription manuscrite Katia Granoff au dos sur le châssis

1 500 / 2 000 €

187

Georges-Léon DUFRENOY (1870-1942)

Venise, le grand Canal

Huile sur carton, signée en bas à droite

Haut. : 72 cm ; Larg. : 91,5 cm

1 500 / 2 000 €



188

Lampe bouillotte en bronze argenté à trois bras de lumière en forme de cor de chasse, l'abat-jour à hauteur réglable en tôle laquée verte.

Style Restauration
(Usures.)

Diam. : 34 cm (abat-jour)

100 / 150 €



189

Réunion comprenant :

- Un nécessaire à senteur avec flacons à filet or, dans un coffret de marqueterie en bois et métal

Travail du XIXe siècle
(Manques)

Long. : 12 cm

- Deux boîtes en bois et placage
(Accidents.)

Haut. : 10 cm ; Larg. : 16 cm ; Prof. : 13,5 cm

60 / 100 €



190

Bergère en hêtre mouluré et sculpté à dossier en cabriolet à décrochement, reposant sur des pieds fuselés à cannelures ; traces estampille ; (peinte à l'origine ; accidents et restaurations)

Époque Louis XVI.

Haut. : 97 cm ; Larg. : 68 cm

300 / 500 €



191

Table en noyer mouluré et sculpté ouvrant à un tiroir et reposant sur des pieds cambrés ; (petits accidents, dessus de cuir rapporté à une date ultérieure).

Époque Louis XV.

Haut. : 68 cm ; Larg. : 80 cm ; Prof. : 56 cm

300 / 500 €



192

Bergère en hêtre mouluré et sculpté à dossier en cabriolet, reposant sur des pieds fuselés à cannelures rudementées ; (peinte à l'origine ; accidents et restaurations).

Époque Louis XVI.

Haut. : 95 cm ; Larg. : 65 cm

200 / 300 €

GARDE-ROBE



193

193

Eileen GRAY (1879-1976), d'après.

Miroir Satellite

Modèle créé en 1927 pour la villa E-1027

Structure en laiton nickelé et verre bombé dépoli.

Edition contemporaine.

Haut. : 73 cm ; Larg. : 73 cm

1 000 / 1 500 €

195

Paire de boutons de manchettes en or 750

millièmes de deux tons de forme triangulaire et figurant des maillons entrelacés, les extrémités ornés de saphirs pain de sucre.

Poids brut : 13,4 g.

Avec un écrin de la Maison René BOIVIN. 300 / 500 €

194

HEWLET PACKARD & PULSAR

Ensemble de deux montres bracelets électroniques en acier et métal doré. Cadran digital à chiffres diodes avec fonction calculatrice. Mouvement électronique. Bracelet avec fermoir déployant signé sur chacune des montres. Accompagné d'un écrin avec manuel d'instruction pour la HEWLET PACKARD.

(Fonctionnement non garanti).

Pour ce lot, la SCE & S PORTIER est assistée d'Ader Watches, expert SFEP, 10 Place Vendôme, 75001 PARIS.

300 / 500 €

196

Paire de boutons de manchettes en or jaune 750

millièmes, les extrémités en or uni ou martelé.

(Traces de restauration).

Poids : 7,3 g.

150 / 250 €

SALON DES COMBLES



197

197

Dans le goût d'Abraham MIGNON

Vase de fleurs sur un entablement

Panneau parqueté

Haut. : 51,5 cm ; Larg. : 39 cm

800 / 1 200 €



198

198

Dans le goût de SCHRIECK

Fleurs, oiseaux et lézards

Panneau parqueté

Haut. : 51,5 cm ; Larg. : 39 cm

800 / 1 200 €



199

199

Canapé en bois mouluré et peint à dossier plat, reposant sur des pieds fuselés à cannelures et rudentures ; (accidents et manques ; ceinture sanglée et non examinée).

Époque Louis XVI.

Haut. : 93 cm ; Larg. : 112 cm ; Prof. : 64 cm

500 / 800 €



200

200

Petite commode en palissandre de forme mouvementée, ouvrant à trois tiroirs ; le dessus de marbre rouge des Flandres reposant sur des montants arrondis réunis par un tablier échancré ; marque en creux Bruland (rapportée à une date ultérieure).

Époque Louis XV.

Haut. : 84 cm ; Larg. : 65 cm ; Prof. : 47 cm

800 / 1 000 €



201

201

Secrétaire à abattant en bois de violette et marqueterie, ouvrant à deux vantaux, un tiroir et un abattant ; découvrant six tiroirs et quatre compartiments, la façade à décor de vases néoclassiques et trophées, dessus de marbre gris Sainte-Anne reposant sur des montants à pans coupés terminés par de petits pieds cambrés ; (restaurations et accidents dont fentes). Estampille de Pierre-Antoine Galligné, ébéniste reçu maître en 1767.

Époque Louis XVI.

Haut. : 145 cm ; Larg. : 97 cm ; Prof. : 41 cm

600 / 800 €

202

Bergère d'officier en acajou mouluré à dossier plat, les supports d'accotoir cambrés en retrait, la ceinture saillante reposant sur des pieds avant en double balustrade et des pieds arrière en sabre.

Estampille de Pierre François Sefert, menuisier reçu maître en 1780. Époque Empire.

Haut. : 98 cm ; Larg. : 65 cm

500 / 800 €

Une bergère peinte d'un modèle identique, également estampillée de Pierre François Sefert, est aujourd'hui conservée au Mobilier national à Paris (GMT-1678-000)

203

Paire de fauteuils en chêne mouluré et sculpté, les dossiers en cabriolet à décrochement et colonnes détachées à décor de raies de coeur et rosaces ; (accidents et restaurations ; peints à l'origine). Fin du XVIIIe siècle.

Haut. : 88 cm ; Larg. : 57,5 cm

400 / 600 €



202



203



204

204

Tapis Keschan (chaîne et trame en coton, velours en laine), centre de la Perse, vers 1930, orné d'un grand double médaillon central bleu marine et ivoire, prolongé de deux pendentifs sur fond rouge rehaussé d'un élégant décor floral stylisé polychrome, l'ensemble de la composition agrémenté de quatre écoinçons, la large bordure bleu marine à guirlandes de fleurs multicolores encadrée de nombreuses contre-bordures. (Usures, décolorations et taches.)
Long. : 378 cm ; Larg. : 280 cm

300 / 400 €

205

Bergère en hêtre mouluré et sculpté à dossier en cabriolet, reposant sur des pieds fuselés à cannelures rudentées ; (petits accidents ; probablement doré à l'origine).
Estampille de Claude Lerat, menuisier reçu maître en 1785.
Époque Louis XVI.
Haut. : 96 cm ; Larg. : 64 cm

250 / 300 €



205

206

Commode en acajou mouluré, ouvrant à cinq tiroirs sur trois rangs ; le dessus de marbre noir de Belgique reposant sur des montants arrondis à cannelures et rudentures ; (accidents et manques).
Époque Louis XVI.
Haut. : 87 cm ; Larg. : 126 cm ; Prof. : 57 cm

300 / 500 €



206

207

Commode miniature en acajou massif mouluré et sculpté, la façade en arbalète ouvrant à trois tiroirs, le dessus de bois reposant sur des montants arrondis terminé par de petits pieds cambrés en volute ; (accidents et manques).
Probablement Ouest de la France, Bordeaux, XVIIIe siècle.
Haut. : 28 cm ; Long. : 38 cm ; Prof. : 20 cm 400 / 600 €



207

208

Commode miniature en acajou, ouvrant à cinq tiroirs, le dessus de marbre gris Sainte-Anne reposant sur des montants arrondis à cannelures rudentées ; avec une inscription au crayon datée 1793 (accidents et manques).
Fin du XVIIIe siècle.
Haut. : 30 cm ; Larg. : 39 cm ; Prof. : 19,5 cm 300 / 500 €



208



209

209

Commode miniature en noyer ouvrant à deux tiroirs ; dessus de marbre blanc ; le revers sculpté d'une vue de la ville de Vendôme ; avec deux étiquettes anciennes et des marques en creux apocryphes : Teune / ME / c (couronné).
XIXe siècle.

Haut. : 24 cm ; Larg. : 31 cm ; Prof. : 16,5 cm 200 / 300 €



210

210

Commode miniature en placage de noyer et filets, ouvrant à trois tiroirs et reposant sur de petits pieds circulaires (refaits) ; (accidents, restaurations et manques).
XVIIIe siècle.

Haut. : 24 cm ; Larg. : 32 cm ; Prof. : 21 cm 200 / 300 €

CHAMBRES DES COMBLES



211

211

Ambroise-Louis GARNERAY (1783-1857)

Marine par gros temps

Toile

(Rentoilée.)

Haut. : 24 cm ; Larg. : 32 cm

1 000 / 1 500 €



212

212

Commode en acajou massif mouluré, de forme mouvementée, ouvrant à quatre tiroirs, le dessus de bois (refait) reposant sur des montants galbés terminé par de petits pieds en volute ; (restaurations, important manque à un tiroir).

Ouest de la France, probablement Saint-Malo, milieu du XVIIIe siècle.

Haut. : 81 cm ; Long. : 125 cm ; Prof. : 63 cm

1 000 / 1 500 €



213

212

Dans le goût de François BOUCHER

Jeune femme cueillant des roses

Sanguine

(Déchirure, taches.)

Haut. : 27,5 cm ; Larg. : 19 cm (dimensions à vue)

Dans un cadre en bois sculpté

300 / 500 €



214

214

École française vers 1780

Le galant protecteur

Toile

(Rentoilée, accidents, restaurations.)

Haut. : 81 cm ; Larg. : environ 64 cm

800 / 1 200 €



215

215

Bergère en hêtre mouluré et peint (éclats) à dossier arrondi en cabriolet, reposant sur des pieds fuselés à cannelures rudentées (accidents et restaurations).

Époque Louis XVI.

Haut. : 96 cm ; Larg. : 65 cm

300 / 500 €



216

216

Bergère en hêtre mouluré, sculpté et peint, à dossier arrondi cabriolet et décor de noeud de ruban, reposant sur des pieds fuselés à cannelures, probablement estampillée de Delaporte ; (accidents et restaurations).

Époque Louis XVI.

Haut. : 100 cm ; Larg. : 70 cm

200 / 300 €

MAISON D'AMIS



217

Suspension en verre soufflé en forme de bulbe à côtes, dans une monture en métal.

Style Vénitien.

Haut. : 65 cm

150 / 200 €

(Illustrée p.87)

218

Paire de petites chaises en acajou mouluré, l'assise en fer à cheval et le dossier ajouré à colonnettes et arcatures, reposant sur des pieds fuselés à cannelures ; (petits accidents et restaurations).

Estampille de Georges Jacob, menuisier reçu maître en 1765.

Époque Louis XVI.

Haut. : 88 cm ; Larg. : 41 cm

800 / 1 200 €

218

219

Commode en acajou mouluré ouvrant à trois tiroirs, le dessus de marbre gris Sainte-Anne reposant sur des montants arrondis à cannelures terminés par des pieds fuselés, poignées de bronze doré à draperies et encadrement de frise de perles (manques, notamment au tiroir supérieur) ; (accidents, notamment un pied arrière, restaurations).

Estampille de Conrad Mauter et JME, ébéniste reçu maître en 1777.

Époque Louis XVI.

Haut. : 89 cm ; Larg. : 121 cm ; Prof. : 59 cm

1 000 / 1 500 €



219





220

Bureau plat en acajou et bois teinté et gravé à incrustations de nacre gravée, ouvrant à deux tiroirs en ceinture, le plateau à volutes surmonté d'un gradin ouvrant à un vantail et un tiroir, à décor dans le goût de l'Extrême-Orient de feuillages et fleurs stylisées dans des entourages de méandres et rinceaux ajourés, reposant sur des pieds terminés par des griffes ; (insolations, accidents et manques).

Signé G. Viardot Paris 1887 (sur la bordure gauche du plateau) pour Gabriel Viardot (1830-1906).

Fin du XIXe siècle.

Haut. : 75,5 cm (table) et 112 cm (avec le gradin) ; Long. : 109 cm ; Prof. : 66 cm

800 / 1 200 €



221

Vitrine en bois teinté et laque à incrustations et reliefs de pierres dures, métal gravé, nacre et bronze doré, ouvrant à trois vantaux et une porte vitrée, les plateaux à rebord en volute, à décor dans le goût de l'Extrême-Orient de feuillages et fleurs stylisés dans des entourages de méandres et rinceaux ajourés, panier de fleurs, sellette, dragons et ustensiles ; (accidents, notamment sur le dessus ; manques).

Attribuée à Gabriel Viardot.

Fin du XIXe siècle, vers 1880-1890.

Haut. : 173 cm ; Larg. : 126 cm ; Prof. : 45 cm

Un cabinet présentant un décor comparable, probablement exposé à l'occasion de l'Exposition Universelle d'Anvers en 1885, a été récemment vendu à Paris, étude Delon-Hoebanx, 17 février 2022, lot 4. Plus richement orné, il portait la double signature de Gabriel Viardot et du laqueur japonais Masatoshi Hamada. Son décor de dragon et vase de fleurs posé sur des sellettes s'apparente très directement au répertoire de notre meuble.

1 000 / 1 500 €

BILLARD



223



224

222

Suspension de billard en laiton et abat-jour en opaline blanche.

Style XIXe.

Long. : environ 150 cm

100 / 200 €

(Illustrée p.91)

223

Nécessaire de billard en bois de placage et fonds de feutre vert comprenant les règles, six queues (trois Chevillotte, trois buffalo) et un compteur de points à billes.

Haut. : 151 cm ; Larg. : 122 cm

(Usures et rayures)

Joint :

Un lot d'ustensiles de jeu.

200 / 300 €

224

Compteur de points de billard à billes dans un encadrement rectangulaire en placage de bois sombre et filets clairs à fond de feutrine.

Style Charles X

(Usures, tiges en métal légèrement tordues)

Long. : 116 cm ; Larg. : 48 cm

80 / 100 €

225

Important billard américain en placage de loupe et de ronce à décor d'une frise de godrons en reliefs et de filets, reposant sur de larges pieds en balustre terminés par des griffes de lion, blouses en têtes de lion. Feutre bleu (à remplacer au remontage) recouvrant quatre épaisses plaques d'ardoise. Signé sur un rebord CHEVILLOTTE et sur un côté POUILLAIN Breveté 60 rue Amelot Paris.

(Bon état, infimes usures, restaurations. Vendu démonté et sur désignation).

Long. : 312 cm ; Larg. : 176 cm

800 / 1 500 €

(Illustrée p.91)





226

226

**Probablement Allemagne du Sud, début du
XVIIe siècle**

Sainte Catherine d'Alexandrie

Fort-relief en bois polychromé et doré

(Manques à la polychromie, à la main et à la couronne, accidents.)

Haut. : 79 cm

600 / 800 €



227

227

Sud de la France ou Espagne, XVIIIe siècle

Saint Jacques le Majeur

Fort-relief en bois polychromé

(Accidents et manques, pied accidenté, main droite probablement restaurée.)

Haut. : 117 cm environ

600 / 800 €



VENTE À VENIR

17 JUIN 2022

PARIS - DROUOT



Pierre Athanase CHAUVIN (Paris, 1774 - Rome, 1832)

Vue du pont de Narni avec des pèlerins

Toile

Signé en bas au centre: " P. Chauvin à Rome "

Haut. : 58 cm ; Larg. : 75 cm

Exposition et provenance : probablement Salon de 1827, n°196 : "La vallée de Narni avec les ruines du pont d'Auguste, Ce tableau appartient à M. le duc de Fitz-James".

30.000 – 40.000 €

CONTACTEZ-NOUS POUR INCLURE DES LOTS DANS LA VENTE :
info@audap-associes.com - 01.83.750.500

CÉRAMIQUES

10 MAI 2022

PARIS - DROUOT



Manufacture Royale de porcelaine à Sèvres

Deux seaux à bouteille 1^{ere} grandeur du service du Prince Henri de Prusse en pâte tendre muni de deux anses avec coquilles à décor polychrome de bouquets de fleurs et fruits en réserve sur un fond vert. Larges rehauts de palmes et fleurs retenues par deux rubans or. Peignés or sur les anses, filets d'or sur le bord supérieur et la base.

Marqués du double L entrelacés, lettre-date GG pour 1784, peintre de fleurs Jean-Jacques Pierre, doreurs Jean-Pierre Boulanger et Michel-Barnabé Chauvaux père.

XVIII^e siècle.

Haut. : 18,5 cm ; Larg. aux anses : 25,2 cm

Provenance : présent du roi Louis XVI au prince Henri de Prusse (1726-1802) en 1784.

30.000 – 50.000 €

EXPERT : MANUELA FINAZ DE VILLAINÉ

ADJUGÉ

29 MARS 2022
PARIS - DROUOT



ZAO WOU-KI (1921-2013)

9.9.70

Huile sur toile, signée en bas à droite, contresignée au dos et datée 9.9.70

Haut. : 55 cm ; Larg. 65 cm

Provenance : Galerie de France, Paris

ADJUGÉ 502.000 €
(frais inclus)

CONDITIONS DE VENTE

La SARL AUDAP & ASSOCIES est une Société de Ventes Volontaires de meubles aux enchères publiques régie par la loi du 10 juillet 2000 (n°2000-642).

La SELARL A. DE LAMBERTERIE & C. BAOBIN-JAUBERT est un office de Commissaires-Priseurs judiciaires

FRAIS DE VENTE VOLONTAIRE

Le paiement sera fait au comptant et la vente sera conduite en euros. Les acquéreurs paieront en sus du prix d'adjudication des frais : 24 % HT + TVA (soit 28,8 % TTC et pour les livres 25,32% TTC).

Rappel : En cas d'enchères portées sur une plateforme live les frais suivants s'ajouteront aux frais de vente :

Frais du live en sus des frais acheteurs : 1,5% HT sur Drouotlive, 3% HT sur Interenchereslive, 3% HT sur Invaluable.

Frais de vente online : 3% HT sur Drouotonline.

Nota :

-* Les lots signalés par * sont vendus judiciairement et sont soumis à des frais légaux réduits qui feront l'objet de frais en sus des enchères : 12% HT + TVA (14,4 % TTC et 12,66 % TTC pour les livres).

-+ Les lots précédés d'une + font l'objet d'une importation temporaire et sont soumis à des frais additionnels de 5,5%. Ils seront perçus, sauf si l'acquéreur réexporte les biens hors de l'Union Européenne (il devra le faire savoir au plus tard le jour de la vente et pourra, dans certains cas, récupérer la TVA sur les honoraires d'achat à condition qu'un justificatif de douane soit remis à AUDAP & ASSOCIES dans un délai de 3 mois et que AUDAP & ASSOCIES soit mentionné en qualité d'exportateur). Les acheteurs européens assujettis à la TVA peuvent récupérer la TVA sur les honoraires sur présentation des documents requis par les textes de loi. AUDAP & ASSOCIES se tient à la disposition des acquéreurs pour tout renseignement à ce sujet.

-// Les lots fabriqués à partir de matériaux provenant d'espèces protégées par la convention CITES (03/03/1973) retranscrite en droit communautaire européen dans le règlement 338/97 du 09/12/1996) sont mentionnés par //. Les objets qui contiennent de la matière animale comme l'ivoire, les fanons de baleine, les écailles de tortue, etc., indépendamment de l'âge ou de la valeur, requièrent une autorisation spéciale du Ministère français de l'Environnement avant de pouvoir quitter le territoire français. Veuillez noter que AUDAP & ASSOCIES n'est pas en mesure d'assister les acheteurs dans le transport de ces lots. L'impossibilité d'exporter ou d'importer le lot ne justifie pas un retard de paiement dû ou l'annulation de la vente. Pour les sorties de l'Union Européenne, lorsqu'un certificat CITES de réexport est nécessaire, il est à la charge du futur acquéreur.

-# Les lots dans lesquels AUDAP & ASSOCIES, l'un de ses membres ou l'un de ses partenaires financiers ont des intérêts sont signalés par #

GARANTIES

Conformément à la loi, les indications et attributions mentionnées dans le descriptif des œuvres ont été établies avec les connaissances scientifiques et artistiques à la date de la vente. Une exposition préalable permet aux acquéreurs de se rendre compte de l'état des biens mis en vente : il ne sera admis aucune réclamation une fois l'adjudication prononcée. Les reproductions des œuvres dans le catalogue sont aussi fidèles que possible, une différence de coloris ou de tons demeure néanmoins possible. Les dimensions des reproductions sont données à titre indicatif et l'état des cadres n'est pas garanti. Les éventuelles modifications seront annoncées verbalement pendant la vente et notées sur le procès-verbal. Les indications données par AUDAP & ASSOCIES sur l'existence d'une restauration, d'un accident ou d'un incident affectant le lot sont communiqués pour permettre à l'acquéreur potentiel une inspection facilitée mais restent néanmoins soumises à son appréciation personnelle. L'absence d'une telle indication n'implique pas que le bien ne soit affecté par aucun défaut ou réparation. Les renforts (même non mentionnés au catalogue ou oralement) sont considérés comme des mesures conservatoires ; ils ne peuvent en conséquence être invoqués comme motif de dépréciation ou d'annulation de la vente.

Les rapports de conditions demandés à AUDAP & ASSOCIES et à l'expert avant la vente sont donnés à titre indicatif.

Quand le descriptif d'un lot est suivi d'une estimation (en euros), celle-ci est donnée à titre indicatif.

Concernant l'horlogerie, l'état de fonctionnement n'est pas garanti. Il est également possible que certaines pièces aient été changées suite à des réparations et révisions.

ENCHÈRES

Le mode normal pour enchérir consiste à être présent dans la salle de vente. Le plus offrant et dernier enchérisseur sera l'adjudicataire du lot et pourra se voir demander sa pièce d'identité ainsi que ses références bancaires. L'ordre du catalogue pourra être modifié. AUDAP & ASSOCIES se réserve la possibilité d'interdire l'accès à la salle de vente de tout personne pour juste motif. Tout enchérisseur se doit d'agir pour lui-même sauf dénonciation préalable de la qualité de mandataire pour le compte d'un tiers. En portant une enchère sur un lot, les enchérisseurs assument la responsabilité personnelle de régler le prix d'adjudication de ce lot au moment de la commission d'adjudication et de tous droits ou taxes exigibles.

Dans l'hypothèse où deux personnes porteraient une enchère simultanée et identique (aussi nommée « double enchère ») par la voix, le geste ou par téléphone et réclament en même temps cet objet après le prononcé du mot « adjugé », le commissaire-priseur pourra immédiatement reprendre et poursuivre les enchères du lot.

Le vendeur ne sera pas admis à porter lui-même des enchères directes ou par mandataire. Le coup du marteau matérialisera la fin des enchères et le prononcé du mot « Adjugé » ou tout autre équivalent entrainera la formation du contrat de vente entre le vendeur et le dernier enchérisseur. La vente d'un lot n'emporte pas cession des droits de repro-

duction ou de représentation dont il constitue le cas échéant le support matériel.

Aucun lot ne sera remis aux acquéreurs avant acquittement de l'intégralité des sommes dues. En cas de paiement par chèque ou par virement, la délivrance des objets sera différée jusqu'à l'encaissement.

ORDRES D'ACHAT ET ENCHÈRES PAR TÉLÉPHONE

Le mode normal pour enchérir consiste à être physiquement présent à la vente.

Un enchérisseur ne pouvant assister à la vente pourra remplir notre formulaire d'ordre d'achat (disponible sur notre site internet, en salle et à la fin des catalogues). Les enchères seront portées par AUDAP & ASSOCIES pour le compte du donneur d'ordre, en toute confidentialité, sans dépasser le montant maximum indiqué sur l'ordre d'achat (hors commission et taxes).

AUDAP & ASSOCIES n'engage pas sa responsabilité en cas d'omission de cet ordre d'achat.

AUDAP & ASSOCIES accepte également de recevoir des enchères par téléphone. Ces enchères peuvent être accordées gracieusement et ne constituent pas un droit. Les demandes d'enchères téléphoniques pourront être accordées par AUDAP & ASSOCIES pour les lots dont l'estimation basse est supérieure à 200 euros.

Notre responsabilité ne pourra être engagée en cas d'erreur éventuelle, de mauvaise liaison téléphonique ou d'omission.

Les ordres d'achat ou demandes d'enchères téléphoniques devront être communiqués au plus tard la veille de la vente, accompagnés des références bancaires et d'une copie de la pièce d'identité du donneur d'ordre.

Lorsque deux ordres d'achat sont identiques, la priorité revient au premier ordre reçu.

ENCHÈRES LIVE PAR VOIE ELECTRONIQUE

AUDAP & ASSOCIES ne saurait être tenue pour responsable de l'interruption d'un service Live en cours de vente ou de tout autre dysfonctionnement de nature à empêcher un acheteur d'enchérir via une plateforme technique offrant le service Live. L'interruption d'un service d'enchères Live en cours de vente ne justifie pas nécessairement l'arrêt de la vente aux enchères par le commissaire-priseur.

- pour les lots acquis via la plateforme Interencheres.com, les frais de vente à la charge de l'acquéreur sont majorés de 3% HT du prix d'adjudication (cf CGV de la plateforme Interencheres.com).

- pour les lots acquis via la plateforme Drouotlive.com, les frais de vente à la charge de l'acquéreur sont majorés de 1,5% HT du prix d'adjudication (cf CGV de la plateforme Drouotlive.com).

- pour les lots acquis via la plateforme Drouotonline.com, les frais de ventes à la charge de l'acquéreur sont majorés de 3% HT / lot (cf CGV de la plateforme Drouotonline.com)

- pour les lots acquis via la plateforme Invaluable.com, les frais de vente à la charge de l'acquéreur sont majorés de 3% HT du prix d'adjudication (cf CGV de la plateforme Invaluable.com)

PRÉEMPTION DE L'ÉTAT FRANÇAIS

L'État français dispose, dans certains cas définis par la loi, d'un droit de préemption des œuvres vendues, c'est-à-dire le droit de se substituer au dernier enchérisseur. L'exercice de ce droit est manifesté par un représentant de l'Etat immédiatement après l'adjudication. Toute préemption doit être confirmée dans un délai de 15 jours par la personne publique. En l'absence de confirmation par l'Etat, il reviendra à l'adjudicataire initial de régler son achat sans délai. AUDAP & ASSOCIES n'est aucunement responsable des conditions de préemption par l'Etat français. Le nom de l'adjudicataire figurera au procès-verbal et ce dernier devra régler le lot. Il sera remboursé en cas de confirmation de la préemption.

PAIEMENT

La vente étant conduite en euros, le règlement des objets et celui des taxes afférentes sont effectués en euros. Le paiement doit être effectué immédiatement après la vente. Le retrait des objets peut être différé jusqu'au règlement complet. L'adjudicataire pourra s'acquitter du paiement par les moyens suivants :

- Par carte bancaire en salle : VISA et MASTERCARD

- Par paiement bancaire sécurisé en ligne sur notre site internet : <https://www.audap-associes.com/paiement-en-ligne>

- Par virement bancaires (euros) :

AUDAP & ASSOCIES

25, boulevard de la Tour-Maubourg 75007 PARIS

IBAN : FR63 3000 2004 9500 0000 6745 F56

Code B.I.C. : CRLYFRPP

Les adjudicataires souhaitant régler leurs achats par virement émis d'une banque étrangère à l'Union Européenne ou à la zone euro devront s'acquitter d'un débours supplémentaire de 20 euros.

- En espèces : (Décret du 24 juin 2015) : Jusqu'à 1000 € frais et taxes comprises pour les ressortissants français et pour les professionnels. Jusqu'à 15 000 € frais et taxes comprises pour les ressortissants personnes physiques étrangers justifiant de leur domicile fiscal hors de France.

- Par chèque bancaire certifié ou chèque en euros émanant d'un établissement bancaire de droit français, domicilié en France (présentation d'une pièce d'identité valide obligatoire). En cas de règlement par chèque, seul l'encaissement vaut règlement. La délivrance ne sera possible que 20 jours après le paiement.

DÉFAUT DE PAIEMENT

En vertu de la loi, à défaut de paiement par l'adjudicataire et après mise en demeure (lettre avec accusé de réception) restée infructueuse, le bien pourra être remis en vente à la demande du vendeur sur réitération des enchères (anciennement dénommé « folle enchère »). Si le vendeur ne formule pas cette demande dans un délai d'un mois à compter de l'adjudication, la vente est résolue de plein droit. L'application de cette clause ne fait pas obstacle au paiement par l'adjudicataire défaillant de dommages-intérêts.

AUDAP & ASSOCIES pourra demander à l'adjudicataire défaillant :

- Le remboursement des coûts supplémentaires engagés par sa défaillance, avec un minimum de 250 euros sans préjudice d'éventuels intérêts de retard

- En cas de résolution de la vente ou de réitération des enchères :

- Le remboursement de la différence entre le prix d'adjudication initial et le nouveau prix d'adjudication en cas de revente, si ce dernier est inférieur

- Tous les coûts générés par la seconde enchère.

AUDAP & ASSOCIES se réserve le droit d'exclure de ses ventes futures, tout adjudicataire qui aura été défaillant ou qui n'aura pas respecté les présentes conditions générales d'achat.

DONNEES PERSONNELLES

Vous pouvez connaître et faire modifier les données vous concernant éventuellement conservées par AUDAP & ASSOCIES, ou vous opposer pour motif légitime à leur traitement ultérieur, en adressant une demande écrite accompagnée d'une copie de votre pièce d'identité à notre adresse postale ou sur info@audap-associes.com.

DELIVRANCE DES ACHATS ET MAGASINAGE

AUDAP & ASSOCIES décline toute responsabilité quant aux dommages que l'objet pourrait subir dès l'adjudication prononcée.

Une délivrance à l'étude pourra être organisée pour les lots de petit gabarit en accord avec l'étude et sur rendez-vous.

-Magasinage LTSE

Le service de stockage des lots après la vente est assuré par LTSE Magasinage, il est indépendant de AUDAP & ASSOCIES.

Le magasinage des lots adjugés est pris en charge par l'étude pendant la période de confinement et les 8 jours suivant la fin de celle-ci. A partir du 9ème jour les frais sont à la charge de l'acheteur, sans arrêt en cas de reconfinement ultérieur.

Les meubles, tableaux et objets adjugés seront entreposés chez LTSE Magasinage. Tous les frais de stockage dus aux conditions tarifaires en vigueur devront être réglés à LTSE Magasinage, avant enlèvement des lots et sur présentation du bordereau acquitté et de la pièce d'identité et sur prise de rendez-vous au moins 48h avant votre passage. LTSE Magasinage : 50, rue Ardoin - 93400 Saint-Ouen, Bat H 561 Ouvert du lundi au vendredi de 9h à 12h et de 14h à 17h uniquement sur RDV.

Mail : contact@ltse.fr

Le service Magasinage est payant aux conditions suivantes :

Frais de dossier par lot : 5€ TTC (Les frais de dossier sont plafonnés à 50€ TTC par retrait.)

Frais de stockage et d'assurance par lot TTC :

-1€ /jour, les 4 premiers jours ouvrés

-1€ /5€ /10€ /20€ /jour, selon la nature du lot (Nota 1)

Aucun lot ne sera remis avant acquittement total des sommes dues et présentation du bordereau acquitté. Tout objet/lot qui n'est pas retiré dans un délai d'un an à compter de son entrée au service LTSE Magasinage sera réputé abandonné et sa propriété transférée à la société LTSE à titre de garantie pour couvrir les frais de stockage.

(Nota 1) Sont considérés :

Très petits : les bijoux, les livres, les œuvres sur papier non encadrées dont la taille est inférieure au format A4.

Petits : les tableaux mesurant moins de 1,5 x 1,5 m, les lots légers et de petit gabarit.

Moyens : les tableaux mesurant plus de 1,5 x 1,5 m, les lots de petit gabarit et lourds.

Grands : les lots de grand gabarit et lourds.

Volumineux : les lots imposants ou composés de plusieurs lots.

- Expédition des lots :

AUDAP & ASSOCIES peut vous aider dans l'organisation du transport des lots adjugés auprès des transporteurs de votre choix. AUDAP & ASSOCIES ne possède ni de service d'emballage ni d'expédition et ne pourra, en aucun cas, être tenu pour responsable en cas de dommages.

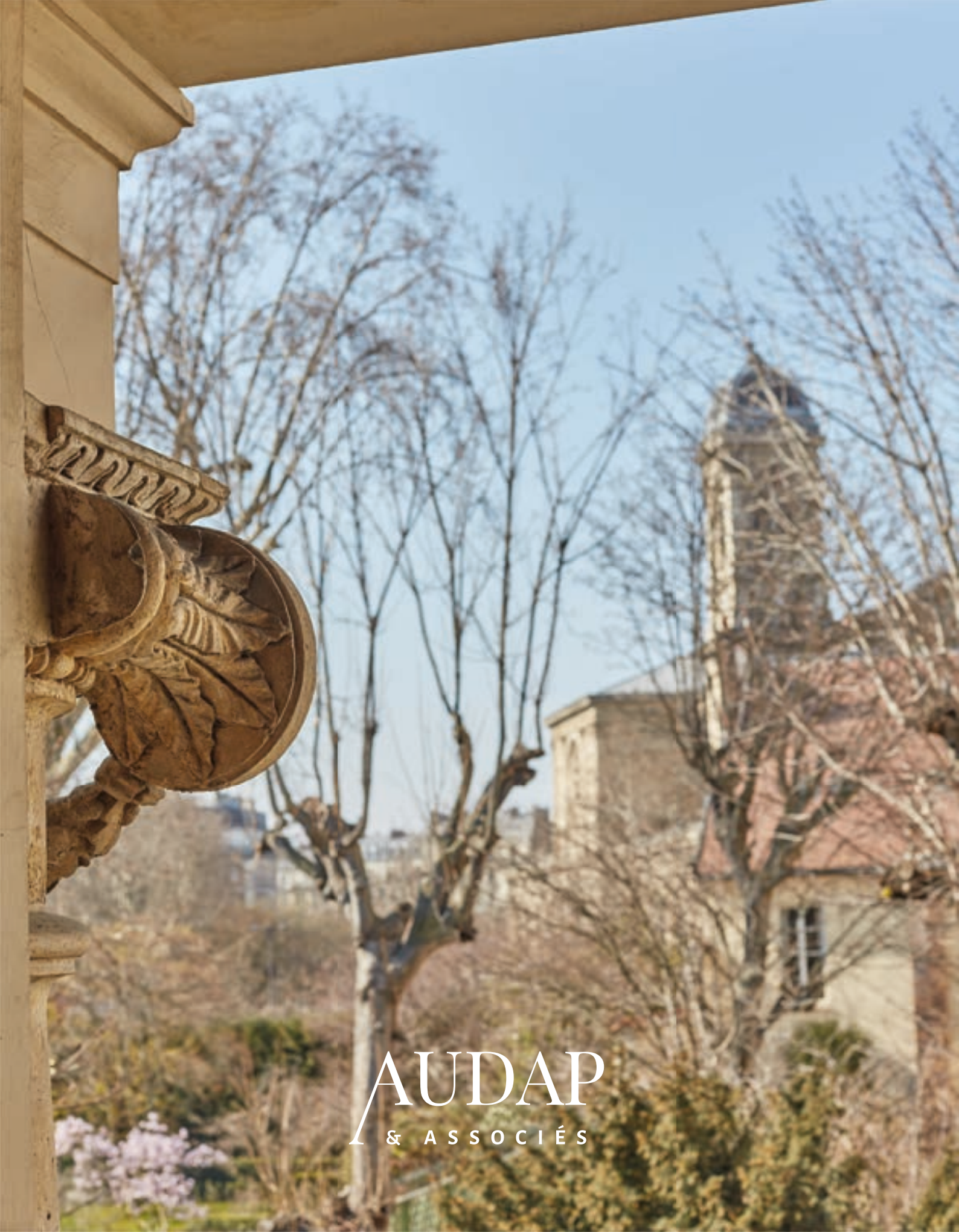
Les acquéreurs peuvent notamment s'adresser à The Packengers (hello@thepackengers.com tel : +33176440090), LTSE, MBE ou toute autre société qui leur conviendrait le mieux.

- Assurance

Dès l'adjudication prononcée, les objets vendus sont placés sous l'entière responsabilité de l'acheteur et de ses propres assurances. Les biens non retirés seront entreposés aux seuls frais, risques et périls de l'acheteur.

COMPETENCES LEGISLATIVES ET JURIDICTIONNELLES

Les différentes dispositions de nos conditions générales de vente sont indépendantes les unes des autres. La nullité de l'une ne saurait entraîner l'inapplicabilité des autres. La loi française seule régit les présentes conditions générales d'achat et le texte en français sera le texte retenu en cas de litige. Les relations contractuelles entre le vendeur et AUDAP & ASSOCIES seront régies par le droit français. Toute contestation à leur encontre sera tranchée par le tribunal compétent du ressort de Paris.



AUDAP
& ASSOCIÉS